

ГОСУДАРСТВЕННОЕ БЮДЖЕТНОЕ УЧРЕЖДЕНИЕ РЕСПУБЛИКИ КРЫМ
«ЦЕНТР ПРОФЕССИОНАЛЬНОЙ РЕАБИЛИТАЦИИ ИНВАЛИДОВ»

Рассмотрено и принято
на заседании методического совета
ГБУ РК «ЦПРИ»
Протокол № 1 от 15.08.19г.



Утверждаю:
директор ГБУ РК «ЦПРИ»
И.А.Щавинская
Приказ № 17 от 27.08.19г.

АДАПТИРОВАННАЯ
ОСНОВНАЯ ПРОГРАММА ПРОФЕССИОНАЛЬНОГО ОБУЧЕНИЯ

Наименование профессии: Столяр строительный
Квалификация: Столяр строительный 2 разряда
Код профессии: 18880

Евпатория,
2019/2020 учебный год

Программа составлена в соответствии

- с Письмом Минобрнауки России от 18.03.2014 N 06-281 "О направлении Требований" (вместе с "Требованиями к организации образовательного процесса для обучения инвалидов и лиц с ограниченными возможностями здоровья в профессиональных образовательных организациях, в том числе оснащенной образовательного процесса", утв. Минобрнауки России 26.12.2013 N 06-2412
- Приказом Минобрнауки России от 02.07.2013г № 513 «Об утверждении перечня профессий рабочих, должностей служащих, по которым осуществляется профессиональное обучение»;
- Порядком организации и осуществления образовательной деятельности по основным программам профессионального обучения, утвержденным приказом Минобрнауки России от 18 апреля 2013 г. № 292

Организация – разработчик: ГБУ РК «Центр профессиональной реабилитации инвалидов»

Разработчики:

Платонов В.М., преподаватель дисциплин профессионального и общепрофессионального циклов адаптированной основной программы профессионального обучения по профессии Столяр строительный;

Лопатин А.Н., мастер производственного обучения группы по профессии Столяр строительный.

Адаптированная основная программа профессиональной подготовки составлена в соответствии с требованиями ЕТКС к знаниям и умениям столяра строительного 2 разряда.

Содержание

I. ПОЯСНИТЕЛЬНАЯ ЗАПИСКА.....	5-10
II. ХАРАКТЕРИСТИКА ПРОФЕССИОНАЛЬНОЙ ДЕЯТЕЛЬНОСТИ ВЫПУСКНИКА И ТРЕБОВАНИЯ К РЕЗУЛЬТАТАМ ОСВОЕНИЯ АДАПТИРОВАННОЙ ПРОГРАММЫ.....	10-11
III. ДОКУМЕНТЫ, ОПРЕДЕЛЯЮЩИЕ СОДЕРЖАНИЕ И ОРГАНИЗАЦИЮ ОБРАЗОВАТЕЛЬНОГО ПРОЦЕССА.....	12-14
3.1. Учебный план.....	15-16
3.2. Календарный учебный график.....	17
3.3. Содержание рабочих программ дисциплин и модулей.....	18-47
IV. КОНТРОЛЬ И ОЦЕНКА РЕЗУЛЬТАТОВ ОСВОЕНИЯ АДАПТИРОВАННОЙ ПРОГРАММЫ.....	48-49
V. ОБЕСПЕЧЕНИЕ СПЕЦИАЛЬНЫХ УСЛОВИЙ ДЛЯ ОБУЧАЮЩИХСЯ ИНВАЛИДОВ И ЛИЦ С ОГРАНИЧЕННЫМИ ВОЗМОЖНОСТЯМИ ЗДОРОВЬЯ.....	50-53
VI. ОЦЕНОЧНЫЕ МАТЕРИАЛЫ.	
6.1. Комплект оценочных средств учебной дисциплины ОП.01 Материаловедение.....	53- 62
6.2. Комплект оценочных средств учебной дисциплины ОП.02 Оборудование.....	62
6.3. Комплект оценочных средств учебной дисциплины ОП.03 Основы электротехники.....	62- 67
6.4. Комплект оценочных средств учебной дисциплины ОП.04 Строительное черчение.....	67-71
6.5. Комплект оценочных средств учебной дисциплины ОП.05 Технология строительных работ.....	71-73
6.6. Комплект оценочных средств учебной дисциплины ОП.06 Экономические основы производственной деятельности.....	73- 81
6.7. Комплект оценочных средств учебной дисциплины ОП.07 Охрана труда и безопасность жизнедеятельности.....	81- 87
6.8. Комплект оценочных средств МДК 01. Технология столярных работ	87-92

6.9. Комплект оценочных средств учебной практики.....	92- 95
6.10. Комплект оценочных средств производственной практики.....	96-97
6.11. Комплект оценочных средств ВД 01. Основы деловой культуры	97-102
6.12. Комплект оценочных средств ВД 02. Основы социально-правовых знаний	102-106
6.13. Комплект оценочных средств ВД 03. Основы поиска работы и трудоустройства.....	106-112
6.14. Комплект оценочных средств ВД 04 Компьютерная грамотность	112-114
6.15. Оценочные материалы Адаптивная физическая культура.....	114-115
6.16. Комплект оценочных средств по итоговой аттестации	115-127

І. ПОЯСНИТЕЛЬНАЯ ЗАПИСКА

1. Общие положения

Государственное бюджетное учреждение Республики Крым «Центр профессиональной реабилитации инвалидов» (далее – ГБУ РК «ЦПРИ», Учреждение) является специализированной реабилитационной и абилитационной организацией.

Основной задачей Учреждения является обеспечение функционирования системы комплексной реабилитации и абилитации инвалидов на основе эффективного межведомственного взаимодействия.

ГБУ РК «ЦПРИ» оказывает услуги по социальной (социально-бытовой, социально-средовой, социально-психологической, социально-педагогической, социокультурной), профессиональной реабилитации и абилитации инвалидов, медицинскому сопровождению. В центре созданы подразделения, оказывающие медицинские услуги, физкультурно-оздоровительные мероприятия, мероприятия по занятию адаптивной физической культурой и профессиональному обучению в порядке, установленном законодательством Российской Федерации.

Для реализации направления профессиональной реабилитации в Учреждении создано образовательное подразделение (отдел профессиональной реабилитации инвалидов) и на основании лицензии осуществляется профессиональное обучение реабилитируемых в зависимости специфики заболевания.

Профессиональное обучение – вид образования, который направлен на приобретение лицами различного возраста профессиональной компетенции, в том числе для работы с конкретным оборудованием, технологиями, аппаратно-программными и иными профессиональными средствами, получение указанными лицами квалификационных разрядов, классов, категорий по профессии рабочего или должности служащего. (Часть 1 статьи 73 Федерального закона от 29.12.2012 №273-ФЗ «Об образовании в Российской Федерации»).

Содержание образования и условия организации обучения обучающихся с ограниченными возможностями здоровья определяются адаптированной образовательной программой, а для инвалидов также в соответствии с индивидуальной программой реабилитации инвалида. (Часть 1 статьи 79 Федерального закона от 29.12.2012 №273-ФЗ «Об образовании в Российской Федерации»).

Адаптированная основная программа профессионального обучения по профессии ОКПДТР №18880 Столяр строительный разработана в целях обеспечения права инвалидов и лиц с ограниченными возможностями здоровья

на получение рабочей профессии, имеющих или не имеющих основного общего и (или) среднего общего образования, а также в целях реализации специальных условий для обучения данной категории обучающихся.

Основная цель программы – прошедший профессиональную подготовку и итоговую аттестацию должен быть готов к профессиональной деятельности в качестве **столяра строительного** в организациях (на предприятиях) различной отраслевой направленности независимо от их организационно-правовых форм.

Адаптированная программа профессиональной подготовки содержит комплекс учебно-методической документации, включая учебный план, рабочие программы дисциплин, междисциплинарных курсов, профессиональных модулей; фонды оценочных средств, программу итоговой аттестации и определяет объем и содержание обучения по профессии, планируемые результаты освоения программы, характеристику специальных условий обучения слушателей с особыми образовательными потребностями.

Используемые термины, определения, сокращения

Адаптированная образовательная программа профессиональной подготовки – программа подготовки квалифицированных рабочих, служащих, адаптированная для обучения инвалидов и лиц с ограниченными возможностями здоровья с учетом особенностей их психофизического развития, индивидуальных возможностей и при необходимости обеспечивающая коррекцию нарушений развития и социальную адаптацию указанных лиц.

Адаптационная дисциплина – это элемент адаптированной образовательной программы, направленный на индивидуальную коррекцию учебных и коммуникативных умений и способствующий социальной и профессиональной адаптации обучающихся из числа инвалидов и обучающихся с ограниченными возможностями здоровья.

Безбарьерная среда – создание условий, обеспечивающих инвалидам и лицам с ограниченными возможностями здоровья, вне зависимости от происхождения, характера и серьезности их психофизических отличий, доступность прилегающей к учреждению территории, входных путей, путей перемещения внутри зданий.

Инвалид – лицо, которое имеет нарушение здоровья со стойким расстройством функций организма, обусловленное заболеваниями, последствиями травм или дефектами, приводящее к ограничению жизнедеятельности и вызывающее необходимость его социальной защиты.

Индивидуальная программа реабилитации (ИПР) инвалида – разработанный на основе решения Государственной службы медико-социальной экспертизы комплекс оптимальных для инвалида реабилитационных мероприятий, включающий в себя отдельные виды, формы, объемы, сроки и порядок реализации медицинских, профессиональных и других реабилитационных мер, направленных на восстановление, компенсацию нарушенных или утраченных функций организма,

восстановление, компенсацию способностей инвалида к выполнению определенных видов деятельности.

Инклюзивное образование – обеспечение равного доступа к образованию для всех обучающихся с учетом разнообразия особых образовательных потребностей и индивидуальных возможностей.

Индивидуальный учебный план – учебный план, обеспечивающий освоение образовательной программы на основе индивидуализации ее содержания с учетом особенностей и образовательных потребностей конкретного обучающегося.

Компетенция – способность применять знания, умения, личностные качества и практический опыт для успешной деятельности в определенной области.

Обучающийся или лицо с ограниченными возможностями здоровья (далее – ЛОВЗ) – физическое лицо, имеющее недостатки в физическом и (или) психологическом развитии, подтвержденные психолого-медико-педагогической комиссией и препятствующие получению образования без создания специальных условий.

Основные виды профессиональной деятельности – профессиональные функции, каждая из которых обладает относительной автономностью и определена работодателем как необходимый компонент содержания программы.

Профессиональный модуль – часть программы, имеющая определённую логическую завершённость по отношению к планируемым результатам подготовки, и предназначенная для освоения профессиональных компетенций в рамках каждого из основных видов профессиональной деятельности.

Результаты подготовки – освоенные компетенции и умения, усвоенные знания, обеспечивающие соответствующую квалификацию и уровень образования.

Специальные условия для получения образования – условия обучения, воспитания и развития обучающихся инвалидов и обучающихся с ограниченными возможностями здоровья, включающие в себя использование специальных образовательных программ и методов обучения и воспитания, специальных учебников, учебных пособий и дидактических материалов, специальных технических средств обучения коллективного и индивидуального пользования, предоставление услуг ассистента (помощника), оказывающего обучающимся необходимую техническую помощь, проведение групповых и индивидуальных коррекционных занятий. Обеспечение доступа в здания организаций, осуществляющих образовательную деятельность, и другие условия, без которых невозможно или затруднено освоение образовательных программ инвалидами и обучающимися с ограниченными возможностями здоровья.

ОППО – основная программа профессионального обучения

АППП – адаптированная программа профессиональной подготовки;

ОКПДТР – общероссийский классификатор профессий рабочих, должностей служащих и тарифных разрядов

ОП.01, 02... – общепрофессиональная дисциплина

ПМ.01, 02... – профессиональный модуль

ВД – вариативная дисциплина

МДК – междисциплинарный курс

ПМ – профессиональный модуль

УП – учебная практика

ПП – производственная практика

АФК – адаптивная физическая культура

ИА – итоговая аттестация

ПК – профессиональная компетенция

ОК – общая компетенция

1.1. Нормативно-правовые основы разработки адаптированной программы

Нормативную правовую основу разработки адаптированной программы профессиональной подготовки составляют:

- Федеральный закон от 24 ноября 1995 г. № 181-ФЗ "О социальной защите инвалидов в Российской Федерации";
- Федеральный закон от 29 декабря 2012 г. № 273-ФЗ "Об образовании в Российской Федерации";
- Порядок организации и осуществления образовательной деятельности по основным программам профессионального обучения, утвержденный приказом Министерства образования и науки Российской Федерации от 18 апреля 2013 г. № 292;
- Приказ Минтруда России от 23.04.2018 N 275 "Об утверждении примерных положений о многопрофильных реабилитационных центрах для инвалидов и детей-инвалидов, а также примерных перечней оборудования, необходимого для предоставления услуг по социальной и профессиональной реабилитации и абилитации инвалидов и детей инвалидов"
- Национальный стандарт РФ ГОСТ Р 54738-2011 "Реабилитация инвалидов. Услуги по социальной реабилитации инвалидов"
- ГОСТ Р 53873-2010 Реабилитация инвалидов. Услуги по профессиональной реабилитации инвалидов
- Приказ Минобрнауки России от 18.04.2013 N 292 (ред. от 26.05.2015) "Об утверждении Порядка организации и осуществления образовательной деятельности по основным программам профессионального обучения"
- "Рекомендации по проектированию учреждений профессиональной реабилитации инвалидов" (утв. указанием Москомархитектуры от 03.09.1999 N 31)

- Приказ Минтруда России от 04.08.2014 N 515 "Об утверждении методических рекомендаций по перечню рекомендуемых видов трудовой и профессиональной деятельности инвалидов с учетом нарушенных функций и ограничений их жизнедеятельности"
- Приказ Минобрнауки России от 02.07.2013 N 513 (ред. от 03.02.2017) "Об утверждении Перечня профессий рабочих, должностей служащих, по которым осуществляется профессиональное обучение" □
- О принятии и введении в действие Общероссийского классификатора профессий рабочих, должностей служащих и тарифных разрядов ОК 016-94 (вместе с "ОК 016-94. Общероссийский классификатор профессий рабочих, должностей служащих и тарифных разрядов") (дата введения 01.01.1996);
- Общероссийский классификатор профессий рабочих, служащих, ОК 016-94, 01.11.2005 г.;
- Государственная программа Российской Федерации "Развитие образования" на 2013 - 2020 годы, утвержденная распоряжением Правительства Российской Федерации от 15 мая 2013 г. № 792-р;
- Методические рекомендации ФИРО «Методика разработки основной профессиональной образовательной программы СПО» Минобрнауки РФ Федерального института развития образования от 2014 года;
- Порядок применения организациями, осуществляющими образовательную деятельность, электронного обучения, дистанционных образовательных технологий при реализации образовательных программ, утвержденный приказом Министерства образования и науки Российской Федерации от 9 января 2014 г. № 2;
- Приказ Министерства образования и науки Российской Федерации от 21.10.1994 №407 «О введении модели учебного плана для профессиональной подготовки персонала по рабочим профессиям»;
- Постановление Правительства РФ от 08.08.2013 г. №678 «Об утверждении номенклатуры должностей педагогических работников организаций, осуществляющих образовательную деятельность, должностей руководителей образовательных организаций»;
- Приказ Министерства здравоохранения и социального развития Российской Федерации от 26.08.2010 г. №761н «Об утверждении Единого квалификационного справочника должностей руководителей, специалистов и служащих, раздел «Квалификационные характеристики должностей работников образования»;
- Устав ГБУ РК «ЦПРИ» от 12.12.2014 года с изменениями от 02.06.2015;

- Примерная адаптированная программа профессионального обучения ГБУ РК «ЦПРИ» от 01.09.2015 года;
- Приказ Минтруда России от 08.09.2015 N 608н "Об утверждении профессионального стандарта "Педагог профессионального обучения, профессионального образования и дополнительного профессионального образования".

1.2. Нормативный срок освоения адаптированной программы

Нормативный срок обучения по адаптированной программе профессиональной подготовки (из числа инвалидов и лиц с ограниченными возможностями здоровья) составляет 1092 часа (10 месяцев) при очной форме обучения.

1.3. Требования к поступающим

К освоению адаптированной программы профессиональной подготовки по профессии «Столяр строительный» допускаются лица от 16 до 60 лет, в том числе не имеющие основного общего или среднего общего образования.

Абитуриент, имеющий инвалидность, при поступлении на обучение по адаптированной программе профессиональной подготовки по профессии ОКПДТР № 18880 Столяр строительный должен предъявить индивидуальную программу реабилитации/ абилитации.

2. ХАРАКТЕРИСТИКА ПРОФЕССИОНАЛЬНОЙ ДЕЯТЕЛЬНОСТИ ВЫПУСКНИКА И ТРЕБОВАНИЯ К РЕЗУЛЬТАТАМ ОСВОЕНИЯ АДАПТИРОВАННОЙ ПРОГРАММЫ

2.1. Виды профессиональной деятельности

Область профессиональной деятельности выпускников:

по профессии 18880 Столяр строительный

Выполнение простейших столярных работ электрифицированным инструментом и вручную.

Объектами профессиональной деятельности выпускников являются:

- материалы для столярных работ;
- технологии столярных работ;
- ручной и механизированный инструмент, приспособления и оборудование для производства столярных работ;
- чертежи на производство столярных работ.

2.2. Виды деятельности и компетенции

Виды деятельности по профессии 18880 Столяр строительный:

- Обработка древесины электрифицированным инструментом и вручную;
- Изготовление и установка простых столярных изделий;

- Изготовление прямолинейных заготовок столярных изделий с применением механизированного инструмента и вручную.

Выпускник, освоивший АППО, должен обладать общими компетенциями, включающими в себя способность:

- понимать сущность и социальную значимость своей будущей профессии, проявлять к ней устойчивый интерес;
- организовывать собственную деятельность, исходя из цели и способов ее достижения, определенных руководителем;
- анализировать рабочую ситуацию, осуществлять текущий и итоговый контроль, оценку и коррекцию собственной деятельности, нести ответственность за результаты своей работы;
- осуществлять поиск информации, необходимой для эффективного выполнения
- профессиональных задач;
- работать в команде, эффективно общаться с коллегами, руководством, клиентами. Выпускник, освоивший АППО, должен обладать профессиональными компетенциями, соответствующими видам деятельности:

по профессии 18880 Столяр строительный

- подбирать и раскраивать заготовки;
- выполнять ручную и механическую обработку деталей столярных изделий различного назначения;
- выполнять столярные соединения;
- изготавливать простые столярные тяги;
- осуществлять сборку узлов, сборочных единиц и изделий из древесины и древесных материалов;
- устанавливать крепёжную арматуру и фурнитуру на изделия из древесины и древесных материалов;
- выполнять столярно-монтажные работы;
- выполнять ремонт столярных изделий.

2.3. Квалификационная характеристика профессии 18880 Столяр строительный 2-й разряд

Характеристика работ. Отбор и сортировка пиломатериалов. Заготовка брусков для столярных изделий по размерам вручную с острожкой рубанком, продольной и поперечной распиловкой. Варка столярного клея.

Должен знать: основные свойства древесины; правила отбора и сортировки пиломатериалов; правила пользования столярным инструментом; способы приготовления столярного клея.

2.2. Требования к результатам освоения образовательной программы.

К концу обучения слушатель должен быть готов к профессиональной

деятельности в качестве столяра строительного, в соответствии квалификационным характеристиками по данной профессии.

3. ДОКУМЕНТЫ, ОПРЕДЕЛЯЮЩИЕ СОДЕРЖАНИЕ И ОРГАНИЗАЦИЮ ОБРАЗОВАТЕЛЬНОГО ПРОЦЕССА

3.1. Учебный план

Учебный план ориентирован на подготовку рабочих по адаптированной программе профессиональной подготовки по профессии 18880 Столяр строительный (из числа инвалидов и лиц с ограниченными возможностями здоровья). В процессе обучения для каждого слушателя подбираются оптимальные методы обучения, используется индивидуально-личностный подход.

Структура учебного плана предусматривает общий объем часов, учебные дисциплины, профессиональные модули, соотношение между теоретической и практической подготовкой, формы и количество промежуточной аттестации, проведение итоговой аттестации и отражает квалификационные требования по данной профессии.

Учебный план профессиональной подготовки по профессии 18880 Столяр строительный содержит общепрофессиональный и профессиональный циклы, дисциплину адаптивная физическая культура (АФК) и вариативную часть.

Общепрофессиональный цикл (ОП.00) представлен такими дисциплинами, как:

- Материаловедение (ОП.01);
- Оборудование (ОП.02);
- Основы черчения и перспективы (ОП.03);
- Основы экономики (ОП.04);
- Охрана труда и безопасность жизнедеятельности (ОП.05).

Профессиональный цикл (П.00) включает в себя:

- Профессиональный модуль Выполнение столярных работ (ПМ.01);
- Междисциплинарный курс Технология столярных работ (МДК 01.01);
- Учебную практику (УП 01.01);
- Производственную практику (ПП 01.01).

Особенностью учебного плана является включение в вариативную часть образовательной программы дисциплин, способствующих профессиональной и социальной адаптации обучающихся, развитию общих компетенций, в том числе информационных.

Распределение учебной нагрузки по циклам представлено следующим образом.

Общепрофессиональный цикл- 198 ч.

Профессиональный цикл – 714 ч., (из них - МДК- 150 часов , УП- 300 часов, ПП- 264 часа).

Адаптивная физическая культура- 64 ч.

Вариативная часть –104 ч.

Вариативная часть представлена такими дисциплинами как:

- Основы деловой культуры (ВД.01). В процессе обучения слушатели осваивают навыки конструктивного общения, получают навыки самопрезентации, закрепляют правила поведения в быту и в обществе. В задачи обучения входит также развитие самосознания, освоение и практическое использование элементарных этических навыков поведения в обществе, анализа взаимоотношений с другими людьми.

-Основы социально-правовых знаний (ВД.02) – основной целью обучения является научить слушателей ориентироваться в общих правовых вопросах, применять правовые знания в конкретных ситуациях, защищать свои конституционные и гражданские права в рамках действующего законодательства, регулирующего конституционные и гражданско-правовые правоотношения.

- Основы поиска работы и трудоустройства (ВД.03) – основной целью обучения является формирование у слушателей знаний и умений профессионального самоопределения на рынке труда, развитие активной жизненной позиции, ответственности за свое будущее. В процессе обучения слушатели получают навыки правильного использования правовой информации в своей профессиональной деятельности.

Обязательная аудиторная нагрузка составляет 30 часов в неделю.

Аудиторная учебная нагрузка реализуется в двух видах занятий: теоретические и (или) практические.

Продолжительность учебного часа составляет 40 минут. Практическое занятие в рамках изучения дисциплин общепрофессионального и профессионального циклов составляют не менее 50% от аудиторной нагрузки. Продолжительность одного практического занятия составляет не менее 2 академических часов.

Обучение осуществляется по модульному принципу. Освоению профессионального цикла предшествует изучение дисциплин общепрофессионального цикла. Производственное обучение в рамках учебной практики идет параллельно изучению МДК. Практика является обязательным разделом учебного плана и адаптированной программы профессиональной подготовки и представляет вид учебных занятий, обеспечивающих практико-ориентированную подготовку обучающихся. Целью практики является: комплексное освоение обучающимися всех видов профессиональной деятельности, формирование общих и профессиональных компетенций, а также приобретение опыта практической работы обучающимися по профессии.

Учебная практика проводится в мастерской Учреждения, осуществляется линейно путем чередования с теоретическими занятиями в рамках профессионального модуля и проводится мастером производственного обучения. На изучение одной темы учебной практики отводится не менее 6 академических часов.

Производственная практика обучающихся проводится на базе Учреждения. В процессе прохождения производственной практики обучающиеся подтверждают результаты освоения видов профессиональной деятельности.

Все дисциплины, составные части профессиональных модулей, включенные в учебный план, имеют завершенную форму контроля: зачет, дифференцированный зачет. Промежуточная аттестация в форме зачета, дифференцированного зачета проводится за счет времени, отведенного на изучение соответствующей учебной дисциплины, составных частей профессионального модуля

Итоговая аттестация проводится в форме квалификационного экзамена, который включает в себя:

- практическую квалификационную работу (далее – ПКР);
 - проверку теоретических знаний в пределах квалификационных требований;
- Количество времени, отведенного на итоговую аттестацию, составляет 6 часов.
Нормативный срок освоения программы составляет 10 месяцев.

Продолжительность учебного периода 39 недель (в том числе итоговая аттестация).

3.1. Учебный план
адаптированной основной программы профессионального обучения
профессия: Столяр строительный
(СРОК освоения – 10 МЕСЯЦЕВ)

Индекс	Наименование циклов, разделов, дисциплин, профессиональных модулей, МДК, практик	Формы промежуточной аттестации	Распределение обязательной нагрузки					
			Обязательная аудиторная		Распределение по месяцам			
			Всего занятий	в т.ч. практич. занятий	<i>Сент. (25) окт, ноябрь 48 р.д. 288</i>	<i>Декабрь Январь Февраль 59 р.д. 354</i>	<i>Март Апрель Май 58 р.д. 348</i>	<i>Июнь 17 лней (выпуск 28-ого) 102</i>
ОП.00	Общепрофессиональный цикл		<u>198</u>		<u>126</u>	<u>72</u>		
ОП.01.	Материаловедение		40	10	40			
ОП.02.	Оборудование		30	10	30			
ОП.03.	Основы электротехники		26	10	26			
ОП.04.	Строительное черчение		40	10		40		
ОП.05	Экономические основы производственной деятельности		32	16		32		
ОП.06.	Охрана труда и безопасность жизнедеятельности		30	14	30			
ВД.01.	ВАРИАТИВНАЯ ЧАСТЬ		<u>104</u>			<u>30</u>	<u>74</u>	
ВД.02.	Основы деловой культуры		30	10		30		
ВД.03.	Основы социально-правовых знаний		22	10			22	

ВД.04.	Основы поиска работы и трудоустройства		26	12			26	
ВД.05.	Компьютерная грамотность		26				26	
АФК	Адаптивная физическая культура		<u>64</u>	62	<u>20</u>	<u>28</u>	<u>16</u>	
	Профессиональный цикл		<u>714</u>					
ПМ	Выполнение столярных работ		714	692	<u>142</u>	<u>224</u>	<u>258</u>	<u>90</u>
МДК	Технология столярных работ		150	20	<u>70</u>	<u>80</u>		
УП	Учебная практика		300	300	<u>72</u>	<u>144</u>	<u>84</u>	
ПП	Производственная практика		264	264			<u>174</u>	<u>90</u>
ИА	Итоговая аттестация		<u>6</u>					<u>6</u>
	Всего		<u>1086</u>		<u>288</u>	<u>354</u>	<u>348</u>	<u>96</u>

3.2. КАЛЕНДАРНЫЙ УЧЕБНЫЙ ГРАФИК

Месяц	Сентябрь					Октябрь				Ноябрь					Декабрь				Январь					Февраль			
Недели	1	2	3	4	5	6	7	8	9	10	11	12	13	14	15	16	17	18	19	20	21	22	23	24	25	26	27
Даты	1-2	3-9	10-16	17-23	24-30	1-7	8-14	15-21	22-28	29-4	5-11	12-18	19-25	26-2	3-9	10-16	17-23	24-30	31-6	7-13	14-20	21-27	28-3	4-10	11-17	18-24	25-3
Обучение					Т	Т	Т	Т	Т	Т	Т	Т/У П	Т/У П	Т/У П	Т/У П	Т/У П	Т/У П	Т/У П	В	В/ Т/У П	Т/У П	Т/У П	Т/У П	Т/У П	Т/У П	Т/У П	Т/У П

Месяц	Март				Апрель					Май				Июнь				Июль					Август		
Недели	28	29	30	31	32	33	34	35	36	37	38	39	40	41	42	43	44	45	46	47	48	49	50	51	52
Даты	4-10	11-17	18-24	25-31	1-7	8-14	15-21	22-28	29-5	6-12	13-19	20-26	27-2	3-9	10-16	17-23	24-30	1-7	8-14	15-21	22-28	29-4	5-11	12-18	19-31
Обучение	Т/У П	Т/У П	Т/У П	Т/У П	Т/У П	УП/ ПР	П Р	ПР/ В	ПР/ В	П Р	П Р	П Р	П Р	П Р	П Р	П Р	ПР/И А								

3.3. Программы учебных дисциплин и модулей
3.3.1. Тематический план и содержание учебной дисциплины
ОП.01. Материаловедение

№	Наименование темы	Содержание занятия	Все го	Из них практические
1	Введение	Введение в дисциплину. Определение дисциплины «Материаловедение»; □ задачи изучения учебной дисциплины; роль профессионального мастерства в обеспечении высокого качества работ.	1	
2	Основы древесиноведения.	Строение дерева. Макроскопическое строение древесины. Химический состав древесины строение дерева; основные части дерева, их применение в столярном деле; макроскопическое строение древесины; химический состав древесины, переработка и применение составляющих. Практическое занятие №1 <i>«Определение составляющих частей на разрезах древесины; выполнение эскизов растущего дерева, поперечного и продольных разрезов ствола».</i>	6	2
3	Физические свойства древесины.	Свойства, определяющие внешний вид древесины. Влажность древесины, усушка. Теплопроводность, звукопроводность, электропроводность древесины. Плотность древесины. Практическое занятие № 2 <i>«Определение породы по внешнему виду; определение влажности древесины».</i>	6	2
4	Механические свойства древесины.	Прочность материалов. Предел прочности. Твердость древесины. Технологические свойства древесины. Практическое занятие № 3 <i>«Подбор древесины для изделий в соответствии с ее свойствами»</i>	6	2
5	Пороки древесины, их влияние на качество материалов.	Сучки, их разновидности, влияние на сорт древесины. Трещины, их разновидности, влияние на сорт древесины. Пороки формы ствола. Пороки строения древесины. Грибковые поражения. Биологические повреждения. Химические окраски. Дефекты обработки, покоробленности. Практическое занятие № 4 <i>«Определение пороков древесины по образцам»</i>	6	2
6	Характеристика основных пород древесины и их применение в столярно-плотничных работах.	Классификация пород древесины. Хвойные породы. Лиственные породы. Иноземные породы. Ценные породы древесины. Практическое занятие № 5 <i>«Определение пород древесины по образцам, особенности пород древесины».</i>	6	2
7	Круглые лесоматериалы.	Круглые лесоматериалы, применение в столярно-плотничных работах. Виды пиломатериалов, применение в	4	2

	Пиломатериалы	столярно-плотничных работах. Способы распиловки бревен. Качество пиломатериалов в зависимости от способов распиловки. <i>Практическое занятие № 6</i> «Определение видов пиломатериалов по образцам. Вычерчивание сечений пиломатериалов в масштабе».		
8	Материалы для отделки столярных изделий	Клей для столярных работ: виды, свойства, применение. Шлифовальные материалы. Отделочные материалы для столярных изделий. Фурнитура и крепежные изделия. Шлифовальные и отделочные материалы; виды крепежных элементов и фурнитуры для оконных и дверных блоков. <i>Практическое занятие № 7</i> «Подбор материалов для отделки столярных работ»	4	2
	Дифференцированный зачет	Вопросы для дифференцированного зачета Макроскопическое строение древесины. Текстура древесины. Влажность древесины и усушка. Физические свойства древесины. Механические свойства древесины. Пороки древесины, их влияние на качество. Дефекты обработки, покоробленности. Характеристики пород древесины. Круглые лесоматериалы. Виды пиломатериалов, способы распиловки брёвен. Клеи для столярных работ. Шлифовальные материалы для столярных изделий. Отделочные материалы для столярных изделий. Антисептики для столярных изделий. Фурнитура и крепёжные изделия.	1	
	ИТОГО		40 часов	

3.3.2. Тематический план и содержание учебной дисциплины ОП.02.Оборудование

Наименование разделов и тем учебной дисциплины	Объем времени на освоение дисциплины		Наименование темы урока	№ урока	Кол-во час. На урок/ занятие
	Всего часов	В т.ч. прак. занятии, час.			
Раздел 1 Немеханизирован	6				

нное оборудование					
Тема 1.1. Ручные инструменты и приспособления	6	2	Столярный верстак и его устройство.	1	1
			Дереворежущие инструменты.	2	1
			Виды ручных рубанков, их назначение и подготовка к работе.	3	1
			Ручные инструменты для долбления, сверления, шлифования	4	1
			Практическое занятие №1 Организация рабочего места столяра, резчика по дереву. Правила эксплуатации, безопасности при выполнении работ.	5-6	2
Раздел 2 Электротехническое оборудование	22	8			
Тема 2.1 Ручной электрический инструмент.	18	6	Виды ручного инструмента используемого при выполнении работы.	7-8	2
			Электрическая дрель. Виды электродрелей, виды сверл. Классификация сверл по условиям применения. Дрели с аккумуляторами и стационарные.	9-10	2
			Перфораторы. Техника безопасности при работе с дрелью.	11-12	2
			Электрические лобзики. Условия применения виды и классификация. Виды полотен для разных конструкций. Техника безопасности при работе с электролобзиком.	13-14	2
			Угловая шлифовальная машина: устройство, методика работы. Виды болгарочных дисков. Техника безопасности при работе с угловой шлифовальной машиной.	15-16	2
			Электрическая пила. Правила технической безопасности работы с электропилой	17-18	2
			Практическое занятие № 2	19-20	2

			«Методы подключения электроприборов в сеть. Методика действий при работе с электроинструментом. Общие правила безопасности работ»		
			Практическое занятие № 3 Организация рабочего места при работе с электрооборудованием.	21-22	2
			Практическое занятие №4 Хранение и уход за электрифицированным инструментом и оборудованием: смазка, очистка, удаление ржавчины и др.	23-24	2
Тема 2.2. Стационарные электротехнические станки для деревообработки	4	2	Понятие о стационарных станках	25	1
			Сверлильный станок. Правила работы на сверлильном станке исключают поражение электрическим током	26	1
			Практическое занятие № 5 «Методика работы с электростанками, исключая поражение электрическим током. Правила ведения себя при ударе электрическим током. Специальная одежда, средства индивидуальной защиты».	27-28	2
Дифференцированный зачет	2			29-30	2
ИТОГО:				30 часов	

3.3.3. Тематический план и содержание учебной дисциплины ОП.03. Основы электротехники

Наименование разделов и тем учебной дисциплины	Объем времени на освоение дисциплины		Наименование темы урока	№ урока	Кол-во час. На урок/ занятие
	Всего часов	В т.ч. практич. Занятия,			

		час.			
Введение	1		Краткая характеристика и содержание предмета.	1	1
Раздел 1 Основы электростатики	4				
Тема 1.1. Основы электростатики	4		Простейшие электрические поля. Силовое взаимодействие заряженных тел	2-3	2
			Электрическая ёмкость. Единицы ёмкости. Конденсаторы. Типы конденсаторов, их применение.	4-5	2
Раздел 2 Электрические цепи постоянного тока	10	6			
Тема 2.1 Электрические цепи постоянного тока			Электрический ток. Общие понятия и определения.	6	1
			Закон Ома для участка цепи.	7	1
			Электрические цепи. Расчеты электрических цепей.	8	1
			Работа электрического тока. Мощность электрического тока.	9	1
			Практическое занятие № 1 «Решение задач по теме «Электрические цепи постоянного тока»»	10-11	2
			Лабораторная работа № 1 Изучение устройства и принципа действия амперметра. Его включение в электрическую цепь. Изучение устройства и принципа действия вольтметра, включение его в электрическую цепь.	12-13	2
			Лабораторная работа № 2 Исследование электрической цепи с последовательным соединением проводников. Исследование электрической цепи с параллельным соединением проводников.	14-15	2
Раздел 3 Электрические цепи переменного тока	4	2			
Тема 3.1 Переменный ток			Производство электрического тока, его характеристики. Электрические цепи переменного тока с активным, индуктивным и емкостным сопротивлением.	16-17	2

			Практическое занятие № 2 «Решение задач по теме «Электрические цепи переменного тока»	18-19	2
Раздел 4 Поражающие факторы электрического тока	6	2			
Тема 4.1. Обеспечение безопасности работы потребителей электрического тока			Устройство заземления. Применение предохранителей для защиты потребителя электрического тока.	20	1
			Короткое замыкание электрической цепи. Причины поражения людей электрическим током.	21	1
Тема 4.2 Правила электробезопасности			Действие электрического тока на организм человека. Виды поражения. Защитные средства от электрического тока. Цвета и сигнальные знаки безопасности	22	2
			Меры безопасности при производстве работ. Меры предупреждения электротравматизма. Основные требования к помещениям по степени опасности поражения электрическим током	23	2
			Практическое занятие № 3 «Сборка электрической цепи. Измерение напряжения и силы тока»»	24-25	2
Дифференцированный зачет	1			26	1
ИТОГО:				26 часов	

3.3.4. Тематический план и содержание учебной дисциплины ОП.04.Строительное черчение

Наименование разделов и тем учебной дисциплины	Объем времени на освоение дисциплины	Наименование темы урока	№ урока	Кол-во час. На урок/ занятие
--	--------------------------------------	-------------------------	---------	------------------------------

	Вс его час ов	В т.ч. прак тич. Заня тие, час.			
Раздел 1 Правила оформления чертежей	24				
Тема 1.1. Правила оформления чертежей	4	2	Государственные стандарты на составление и оформление конструкторской документации. Оформление чертежей. Форматы чертежей, масштабы, линии, шрифты и надписи на чертежах.	1-2	2
			<i>Практическое занятие № 1</i> Вычертить линии чертежа (формат А4). Оформить чертеж: выполнить рамку, штамп, надпись	3-4	2
Тема 1.2. Общие правила нанесения размеров на чертежах	4	2	Правила нанесения размеров на чертежах. Указание единицы измерения. Общее количество размеров на чертеже. Правила нанесения размера прямолинейного отрезка. Размерные и выносные линии.	5-6	2
			<i>Практическое занятие №2</i> Графическая работа «Нанесение размерных и выносных линий, размеров».	7-8	2
Тема 1.3. Геометрические построения на чертежах	4	2	Построение перпендикуляров к прямой. Способы деления угла, отрезка, окружности на равные части. Сопряжение линий: понятие, виды, правила построения	9-10	2
			<i>Практическое занятие №3</i> Графическая работа: «Деление окружностей, построение многоугольников, выполнение сопряжений».	11-12	2
Тема 1.4. Прямоугольное и аксонометрическое проецирование	6	2	Проецирование: понятие. Прямоугольные и аксонометрические проекции	13-14	2
			Диметрическая прямоугольная проекция. Прямоугольное проецирование на две и три плоскости проекций. Комплексный чертеж: расположение видов.	15-16	2
			<i>Практическое занятие №4</i> Графическая работа «Графическое	17-18	2

			изображение материалов в сечениях и на видах»		
Тема 1.5 Сечения и разрезы	6	2	Сечения. Разрезы: классификация, отличие разреза от сечения, выполнение простых полных разрезов, сечений, обозначение.	19-20	2
			Графическое изображение материалов в сечениях и на видах	21-22	2
			Практическое занятие №5 Графическая работа «Графическое изображение материалов в сечениях и на видах».	23-24	2
Тема 1.6 Резьба	6	2	Общие сведения о соединении деталей в изделии.	25-26	2
			Условное изображение резьбы.	27-28	2
			Практическое занятие № 5 Графическая работа «Изображение резьбы. Обозначение резьбы на чертежах»	29-30	2
Тема 1.7. Чертежи деталей и сборочные чертежи	9	6	Компоновка чертежа. Эскизы. Виды изделий в конструкторской документации	31	1
			Дополнительный и местный вид. Выносные элементы.	32	1
			Практическое занятие № 7 «Выполнение эскизов»	33-34	2
			Практическое занятие №8 «Вычерчивание выносных элементов»	35-36	2
			Размеры и обозначение на сборочных чертежах	37	1
			Практическое занятие № 9 «Вычерчивание сборочных чертежей»	38-39	2
Дифференцированный зачет	1			40	1
ИТОГО:				40 часов	

3.3.5. Тематический план дисциплины
ОП.05 «Экономические основы производственной деятельности»

№ п/п раз де ла	Наименование разделов и тем учебной дисциплины	Объем времени на освоение дисциплин ы		Наименование темы урока	№ урока	Кол- во час. на урок/ заня тие
		Всего часов	В т.ч. прак тич. заня тие, час.			
1	2	3	4	5	6	7
	Введение	1		Цели и задачи курса.	1	1
1	Раздел 1 Рыночная организация экономики	8	2			
	Тема 1.1. Экономическая среда общества	4		Основные проблемы экономики.	2	1
				Производство и его факторы	3	1
				Экономические потребности	4	1
				Модели экономических систем.	5	1
	Тема 1.2 Факторы рынка: спрос и предложение	4	2			
				Спрос, факторы, влияющие на спрос. Закон спроса. Понятие эластичности	6	1
				Предложение, факторы, влияющие на предложение. Закон предложения. Рыночное равновесие	7	1
				Практическое занятие №1 Законы спроса и предложения	8-9	2
2	Раздел 2 Предприятие и внешняя среда	14	2			
	Тема 2.1 Собственность и ее экономическое содержание	2		Сущность собственности как экономической категории.	10	1
				Формы собственности и виды предпринимательства	11	1
	Тема 2.2 Предприятие как субъект хозяйствования	2		Отраслевая структура экономики страны, региона.	12	1
				Роль и место предприятия как первичного звена экономики.	13	1

	Тема 2.3 Алгоритм создания и регистрации предприятия	4		Организационно-правовые формы предприятия	14	1
				Государственная регистрация предприятия. Ликвидация ИП	15	1
				Практическое занятие №2 Расчет затрат на создание собственного бизнеса	16-17	2
	Тема 2.4 Конкуренция как экономическое явление	2		Сущность конкуренции. Положительные и негативные последствия	18	1
				Виды конкуренции, методы конкурентной борьбы	19	1
	Тема 2.5 Экономика предприятия	2		Организация оплаты труда. Издержки и доходы предприятия. Структура себестоимости. Основы ценообразования.	20	1
				Практическое занятие №3 Решение задач экономического содержания	21-22	2
	Тема 2.6 Основы налогообложения малых предприятий	2		Налоговая система малого бизнеса	22	1
				Специальные налоговые режимы, оптимизирующие налогообложение ИП.	23	1
3	Раздел 3 Бюджет частного домохозяйства	4	2			
	Тема 3.1 Экономические функции домохозяйства	2		Функции домохозяйства, рациональное поведение потребителя.	24	1
				Бюджетное ограничение, его виды и причины	25	1
	Тема 3.2. Семейный бюджет	2		Практическое занятие № 4 Планирование семейного бюджета	26-27	2
4	Раздел 4 Деньги и основы денежной политики	4				
	Тема 4.1 Деньги и их функции	1		Понятие денег, их виды и выполняемые функции. Инфляция, ее виды, методы борьбы	28	1
	Тема 4.2 Вклады, их страхование. Социальные услуги.	1		Виды вкладов, страхование. Перечень социальных услуг, предоставляемых государством населению.	29	1
				Практическое занятие № 5	30-31	2

				Государственные социальные услуги, порядок пользования		
	Дифференцированный зачет	1			32	1
	Итого	32	10			

3.3.6. Тематический план учебной дисциплины
ОП.06 «Охрана труда и безопасность жизнедеятельности»

№	Наименование раздела, темы	Всего	В т.ч. практ.	Номер урока	Тема урока	Кол-во часов
1.	РАЗДЕЛ 1. Правовые, организационные и нормативно-технические основы охраны труда.	10	4			
1.1	Тема 1.1. Правовые и нормативно-технические основы охраны труда			1-2	Понятие и нормативно-правовая документация по охране труда. Структура и функции органов охраны труда. Ответственность за нарушение правил О.Т.	2
				3	Обучение по вопросам О.Т. Виды инструктажей.	1
				4	Правила внутреннего трудового распорядка. Коллективный договор	1
				5-6	Практическое занятие №1 Понятие о производственном травматизме и профзаболеваний. Расследование и учет несчастных случаев.	2
				7-8	Практическое занятие №2 Аттестация рабочих мест по условиям труда. Порядок составления инструкций. Этапы аттестации рабочего места.	2
				9	Теоретические основы безопасности жизнедеятельности. Безопасность жизнедеятельности как наука о комфортном и безопасном взаимодействии человека с техносферой и окружающей среды.	1
				10	Основные принципы ФЗ «О защите населения и территории от чрезвычайных ситуаций природного и техногенного характера»	1

2	РАЗДЕЛ 2. Основы безопасности труда на предприятии.	13	6			
2.1	Тема 2.1. Организация и проведение мероприятий по защите работающих от негативных воздействий производственной среды.			11-12	Практическое занятие №3 Воздействие на человека негативных факторов производственной среды и защита от шума, пыли, вибрации, газа инфра и ультразвука, электромагнитных излучений. Способы коллективной и индивидуальной защиты от опасных и вредных производственных факторов.	2
	Тема 2.2.Безопасность жизнедеятельности в чрезвычайных ситуациях.					
			13	Характерные причины возникновения пожара.	1	
			14-15	Практическое занятие №4 Организация пожарной безопасности на предприятии. Виды огнетушителей и работа с ними.	2	
			16	Требование и рациональная организация рабочего места. Чередование работы и отдыха.	1	
			17	Особенности поражения электрическим током. Влияние электротока на организм человека. Организационные и технические мероприятия по обеспечению электробезопасности.	1	
			18-19	Физиологические и психологические особенности трудового процесса.	2	
		20	Работа с повышенной опасностью, где необходим профессиональный отбор. Виды отбора.	1		

			21	<p>Понятие и общая классификация чрезвычайных ситуаций техногенного, природного, происхождения.</p> <p>Краткая характеристика опасных ситуаций социального характера.</p> <p>Криминогенная обстановка в местах проживания, правила безопасного поведения в местах повышенной криминогенной опасности (на рынке, вокзале, стадионе и др.). Оценка последствий при техногенных чрезвычайных ситуациях и стихийных явлениях, в том числе в условиях противодействия терроризму как серьезной угрозе национальной безопасности России.</p>	1
			22-23	<p>Практическое занятие №5</p> <p>Составление перечня негативных факторов, которые влияют на избранную профессию. Подбор индивидуальных средств защиты. Оказание первой помощи при поражении электрическим током.</p>	2
2.	РАЗДЕЛ 3. Основы гигиены труда. Оказание первой помощи потерпевшим	6	4		
3.	Тема 3.1. Гигиена труда и реабилитационные мероприятия.		24-25	<p>Практическое занятие №6</p> <p>Гигиена труда как система организационных, гигиенических и санитарно-технических мероприятий. Ежегодные медицинские осмотры.</p>	2
			26	<p>Основные принципы оказания первой помощи. Способы реанимации и оказания первой помощи. Виды медицинской аптечки и правила укладки.</p>	1
			27-28	<p>Практическое занятие №7</p> <p>Оценка воздействия вредных веществ на организм. Методы обеспечения комфортных климатических условий в рабочих помещениях. Основные виды повязок и правила наложения.</p>	2
			29	<p>Лечебно-профилактическое питание.</p>	1
			30	<p>Дифференцированный зачет</p>	1
	ИТОГО:				30

**3.3.7. Тематический план по дисциплине
АФК.00 Адаптивная физическая культура**

№	Наименование раздела	Всего часов	Практ. занятия	Номер урока	Тема урока	Кол-во часов
4.	РАЗДЕЛ 1. Физическая культура общекультурной и профессиональной подготовки	2	2	1	Введение. Физическая культура личности. Вопросы безопасности на занятиях АФК.	1
				2	. Развитие коммуникативных навыков средствами физической культуры. Методика развития физических качеств.	1
2.	РАЗДЕЛ 2. Дифференцированная двигательная деятельность.	56	56	3-4	Практические навыки в составлении комплекса утренней гигиенической гимнастики.	2
				5-7	Определение уровня развития равновесия. Физические упражнения на развитие равновесия с предметами и без предметов	3
				8-9	Повышение функциональных возможностей организма средствами спортивной ходьбы.	2
				10-12	Техника дыхания при ходьбе.	3
				13-16	Упражнения на развитие координации	4
				17-18	Разучивание и показ комплекса индивидуальных упражнений.	2
				19-20	Специальные упражнения на развитие мышц ног.	2
				21-22	Специальные упражнения на развитие плечевого пояса.	2
				23-24	Общие упражнения на укрепление мышц туловища	2
				25	Ознакомление с показателями эффективности тренировочного процесса	1

3	РАЗДЕЛ 3. Основы подвижных и спортивных игр	39	39			
3.1	Основы настольного тенниса			26-27	Правила игры. Стойки перемещения, подачи, передачи	2
				28-31	Игра по упрощенным правилам	4
3.2	Основы бильярда			32	Изучение правил игры	1
				33-35	Оттачивание техники удара, игра на счет.	3
3.3	Основы игры «Боча»			36	Изучение правил игры	1
				37-39	Группирование команд и участие в игре	3
3.4	Праздник «День Здоровья»			40	Составление эстафет с учетом способностей и нозологии слушателей	1
				41-48	Ознакомление с правилами эстафет, выполнение инструктажа под руководством тренера	8
3.5	Первенство по шашкам и шахматам			49-50	Изучение правил игры	2
				51-55	Основы стратегии и тактики игры. Учебные игры	5
3.6	Основы самоконтроля физических навыков.			56-57	Значение самоконтроля ЧСС, АД, ЧД (частота сердечных сокращений, артериальное давление, частота дыхания).	2
				58-61	Основные формы оздоровительной физической культуры.	4
				62-64	Использование форм ФК (физической культуры) для поддержания ЗОЖ (здорового образа жизни).	3

**3.3.8. Тематический план дисциплины
ВД.01 «Основы деловой культуры»**

№	Наименование разделов профессионального	Объем времени на	ур	ок	Наименование темы урока	п	на	ур
---	---	------------------	----	----	-------------------------	---	----	----

п/п	модуля (ПМ), междисциплинарных курсов (МДК) и тем/темы учебной дисциплины	освоение дисциплины /МДК		5	(занятия)	7
		Обязательна я аудиторная нагрузка				
		Все го час ов	В т.ч. практ ич. заняти й			
1	2	3	4	5	6	7
1	Раздел 1 Этика	4	2			
	Тема 1.1			1-2	Введение. Общие сведения об этической культуре. Внешний облик и правила поведения специалиста.	2
	Определение понятие этики и культуры.			3-4	<i>Практическое занятие №1</i> Практикум «Формы, методы и технологии самопрезентации»	2
				5-6	<i>Практическое занятие №2</i> Составление правильного разговора по телефону, публичное выступление.	2
2	Раздел 2 Психологические стороны делового общения	6	2			
	Тема 2.1 Общение. Классификация видов общения			7-8	Общение. Классификация видов общения. Перцептивная и интерактивная сторона общения.	2
				9-10	Коммуникативные умения и навыки. Успех делового общения. Уровни межличностного взаимодействия. Особенности и формы межличностного взаимодействия в деловой среде.	2
				11-12	<i>Практическое занятие №3</i> «Определение уровня владения вербальными и невербальными	2

					средствами общения».	
				13-14	Коллектив как высшая форма развития группы.	2
	Раздел 3 Проявление индивидуальных особенностей личности в деловом общении	4	2			
3	3.1 Индивидуально-психологические особенности личности специалиста в соответствии с профессионально-квалификационными характеристиками.			15-16	Темперамент. Характер и воля.	2
				17-18	Эмоции и чувства. Стрессы.	2
				19-20	<i>Практическое занятие №4</i> Решение профессиональных задач «Умение работать с заказчиком»	2
4	Тема 4. Конфликты в деловом общении	6	2			
	4.1 Конфликт и его составляющие			21-22	Конфликт и его структура. Стратегии поведения в конфликтных ситуациях	2
				23-24	Способы саморегуляции, как метод предупреждения конфликтов.	2
				25-26	Правила поведения в конфликте. Культура преобразования и разрешения конфликтов.	2
				27-28	<i>Практическое занятие №5</i> Рассмотрение на практике преобразования и разрешения конфликта.	2
5	Дифференцированный зачет	2		29-30		2
	ИТОГО:					30 часов

**3.3.9. Тематический план дисциплины
ВД.02 «Основы социально-правовых знаний»**

№ п/п	Наименование разделов и темы учебной дисциплины	Объем времени на освоение дисциплины		№ урока	Наименование темы урока (занятия)	Кол-во часов на урок/занятие
		Обязательная аудиторная нагрузка				
		Все го часов	В т.ч . прак тич. зан яти й			
1	2	3	4	5	6	7
1	Раздел 1. Роль права в жизни российского общества	2				
	Тема 1.1. Введение Понятие и признаки права.	2	-	1-2	Введение. Понятия и признаки права.	2
2	Раздел 2. Конституционные основы РФ.	9	2			
	Тема 2.1. Конституция Российской Федерации – основной Закон государства.	2	-	3-4	Конституция Российской Федерации – основной Закон государства.	2
	Тема 2.2. Основные права свободы и обязанности граждан России.	4	2	5-6	Права, свободы и обязанности граждан России.	2
				7-8	Практическое занятие № 1 «Выполнение тестов и заданий о правах, свободах и обязанностях граждан России».	2
	Тема 2.3. Органы государственной власти в России.	1	-	9	Органы государственной власти в России.	1
	Тема 2.4.	2	-	10-	Правосудие и прокуратура.	2

	Правосудие и прокуратура.			11		
3	Раздел 3. Гражданское право России и регулируемые им отношения.	8	4			
	Тема 3.1. Понятие и субъекты гражданского права России.	2	-	12-13	Понятие и субъекты гражданского права России.	2
	Тема 3.2. Сделки.	3	2	14	Понятие и виды сделок.	1
				15-16	Практическое занятие № 2 «Выполнение заданий по теме: «Договор займа».	2
	Тема 3.3. Регистрация ИП. Алгоритм регистрации ИП.	2	2	17-18	Практическое занятие № 3 «Заполнение заявления о регистрации ИП».	2
	Тема. 3.4. Основы наследственного права России.	1	-	19	Наследственное право	1
4	Раздел 4. Основы налогового права России.	2	-			
	Тема 4.1. Налоговая система России.	1	-	20	Налоговая система России.	1
	Тема 4.2. Упрощенная система налогообложения	1	-	21	Упрощенная система налогообложения	1
5	Промежут. аттестация	1		22	Дифференцированный зачет	1
	Итого	22	6			

3.3.10. Тематический план дисциплины ВД.03
«Основы поиска работы и трудоустройства»

№ п/п	Наименование разделов и темы учебной дисциплины	Объем времени на освоение дисциплины		№ урока	Наименование темы урока (занятия)	Кол-во часов
		Обязательная аудиторная нагрузка				
		Все го часов	В т.ч. практи ч.за			

			ня тий			за ня ти е
1	2	3	4	5	6	7
1	Тема 1.1. Рынок труда	2	-	1	Рынок труда. Тенденции его развития. Рынок труда в современной России и Крыму.	1
				2	Безработица. Центры занятости.	1
2	Тема 1.2. Некоторые аспекты психологии труда	1	-	3	Понятия «профессия», «специальность», «квалификация», «должность».	1
3	Тема 1.3. Правовые основы труда.	13	6	4	Конституционное право на труд. Квотирование рабочих мест.	1
				5-6	Трудовой кодекс - источник трудового права	2
				7	Порядок заключения и изменения трудового договора	1
				8	Практическое занятие № 1 Трудовой кодекс - источник трудового права.	1
				9	Практическое занятие № 2 Рабочее время и время отдыха.	1
				10	Заработная плата. Формы и размеры.	1
				11	Практическое занятие № 3 Правовое регулирование заработной платы.	1
				12	Правовое регулирование труда инвалидов	1
				13-14	Практическое занятие № 4 Правовое регулирование труда женщин, инвалидов.	2
				15	Правовое регулирование дисциплины труда.	1
		16-17	Практическое занятие № 5 Трудовой договор. Решение задач.	2		
4	Тема 1.4. Технология поиска работы.	5	5	18-19	Практическое занятие № 6 Источники информации о вакансиях. Места поиска работы. Технология поиска работы. Этапы.	2

			-	20-21	Практическое занятие № 7 Сбор документов для устройства на работу.	2
				22-23	Практическое занятие № 8 Резюме.	2
			-	24-25	Практическое занятие № 9 Собеседование при приеме на работу. Телефонные переговоры с работодателем.	2
5	Промежуточная аттестация	1		26	Зачет	1
	Итого	26	12			

3.3.11. Тематический план дисциплины ВД.04 «Компьютерная грамотность»

№ п/п	Наименование разделов учебной дисциплины	Объем времени на освоение дисциплины		№ урока	Наименование темы урока (занятия)	Кол-во часов на урок/занятие
		Обязательная аудиторная нагрузка				
		Всего часов	В т.ч. практич. занятий			
1	2	3	4	5	6	7
1	Раздел 1 Компьютерная грамотность	10	4			
				1-2	Персональный компьютер, его устройство. Включение и выключение компьютера. Операционная система Windows.	2
				3-4	Изучение рабочего стола. Работа с мышью и клавиатурой.	2
				5-6	Практическое занятие №1 Работа с мышью.	2
				7-8	Рассмотрение файлового менеджера на примере программы «Мой компьютер».	2
				9-10	Практическое занятие №2 Манипуляции с окнами.	2

				11-12	Хранение информации на ПК. Файлы и папки. Операции с файлами и папками.	2
				13-14	Практическое занятие №3 Операции над папками и файлами.	2
				15-16	Практическое занятие №4 Работа с флеш накопителем	2
				17-18	Общие сведения о глобальной компьютерной сети (Интернет).	2
				19-20	Практическое занятие №5 Работа в браузере с несколькими вкладками.	2
				21-22	Поиск информации в интернете и сохранение информации на ПК из интернета.	1
				23-24	Практическое занятие №6. Сохранение информации на ПК из интернета.	2
4	Промежуточная аттестация			25-26	Зачет	1
	ИТОГО:					26

**3.3.12. Тематический план междисциплинарного курса
«Технология столярных работ»**

№ п/п раздела	Наименование разделов и тем учебной дисциплины	Объем времени на освоение МДК		Наименование темы урока	№ урока	Кол-во час. на урок/ занятие
		Всего часов	В т.ч. практическое, час.			
1	2	3	4	5	6	7
1	Раздел 1. Изготовление простых столярных изделий и заготовок	32	16			
		16	8	Тема 1.1. Основные операции по обработке древесины		
				Организация рабочего места столяра. Столярный верстак и его устройство. Рациональное размещение инструмента,	1	1

			приспособлений и вспомогательных материалов на рабочем месте.		
			Основы резания древесины. Основные виды механической обработки древесины. Элементы процесса резания. Способы резания древесины: резание в торец, вдоль волокон и поперек волокон.	2	1
			Роль разметки. Разметочные инструменты: виды, назначение.	3	1
			Пиление древесины. Виды ручных пил, их назначение и подготовка к работе. Приемы ручного пиления. Механизированное пиление. Виды электропил. Подготовка их к работе. Приемы работы электропилами. Контроль качества при пилении.	4	1
			Практическое занятие №1 Изучение типов резцов дереворежущего инструмента. Вычерчивание резца и его частей.	5-6	2
			Строгание древесины. Виды ручных рубанков для плоского и профильного строгания, их назначение и подготовка к работе. Приемы ручного строгания. Механизированное строгание. Виды электрорубанков. Подготовка их к работе. Приемы механизированного строгания. Контроль качества при строгании.	7	1
			Практическое занятие № 2 Составление таблицы классификации ручных инструментов для пиления. Изучение операций для подготовки ручных пил к работе.	8-9	2
			Практическое занятие № 3 Изучение способов разметки по линейке, ерунку, малкой, рейсмусом, циркулем, угольником, штангенциркулем и др.	10-11	2

				Долбление и резание стамеской. Инструменты для долбления, Правила заточки и правки долот и стамесок. Безопасные приемы работы при долблении и резании стамеской. Механизированное долбление. Безопасные приемы работы электродолбежником	12	1
				Сверление древесины. Ручные инструменты для сверления. Подготовка их к работе. Приемы работы ручными инструментами. Механизированное сверление древесины. Безопасные приемы работы механизированным инструментом.	13	1
				Шлифование древесины. Ручные и электроинструменты для шлифования древесины. Безопасные приемы работы.	14	1
				Практическое занятие № 4 Составление таблицы классификации инструментов для шлифования.	15-16	2
		8	4	Тема 1. 2. Столярные соединения		
				Виды столярных соединений. Шиповые соединения: угловые концевые, угловые срединные, угловые ящичные соединения.	17-18	2
				Соединения деталей на нагелях, гвоздях, шурупах, болтах.	19	1
				Практическое занятие № 5 Вычерчивание конструктивных частей и элементов столярных изделий. Выбор соединений для изделий и конструкций.	20-21	2
				Практическое занятие № 6 Вычерчивание основных видов угловых концевых и срединных соединений. Разработка технологических карт на выполнение соединения на нагелях, на болтах, шурупами и клеевых	22-23	2

				соединений		
				Соединения на клеях. Виды соединений. Оборудование и приспособления, применяемые при склеивании.	24	1
		8	4	Тема 1.3. Основные деревообрабатывающие станки		
				Виды станков, применяемых для столярных работ. Общие сведения о деревообрабатывающих станках.	25-26	2
				Практическое занятие №7 Составление таблицы классификации деревообрабатывающих станков. Изучение и сравнение основных частей станков.	27-28	2
				Правила подладки и эксплуатации станков и оборудования, применяемого при производстве столярных работ	29-30	2
				Практическое занятие № 8 Выбор деревообрабатывающего оборудования. Расчет производительности станка.	31-32	2
	Раздел 2 Изготовление и сборка столярных изделий	66	30	Тема 2.1. Технология изготовления столярных изделий и деталей		
				Понятие о технологическом процессе. Основные стадии технологического процесса изготовления столярных изделий и деталей ручным инструментом и на деревообрабатывающих станках.	33-36	4
				Изготовление оконных блоков с отдельными переплётами	37-40	4
				Изготовление оконных блоков со спаренными переплётами.	41-44	4

			Практическое занятие № 9 Составление карты технологического процесса на изготовление оконного блока с отдельными переплетами.	45-46	2
			Практическое занятие № 10 Составление карты технологического процесса на изготовление оконного блока со спаренными переплетами.	47-48	2
			Изготовление дверных блоков щитовой конструкции	49-52	4
			Изготовление дверных блоков рамочной конструкции	53-56	4
			Практическое занятие № 11 Составление карты технологического процесса на изготовление дверного блока щитовой конструкции.	57-58	2
			Практическое занятие № 12 Составление карты технологического процесса на изготовление дверного блока филенчатой конструкции.	59-60	2
			Изготовление перегородок, панелей, тамбуров.	61-66	6
			Практическое занятие № 13 Составление карты технологического процесса на изготовление столярной перегородки каркасной конструкции.	67-68	2
			Практическое занятие № 14 Составление карты технологического процесса на изготовление столярной перегородки щитовой конструкции.	69-70	2
			Практическое занятие № 15 Составление карты технологического процесса на изготовление панелей каркасной конструкции.	71-72	2
			Практическое занятие № 16 Составление карты технологического процесса на изготовление тамбура каркасной конструкции.	73-74	2
			Практическое занятие № 17 Составление карты технологического процесса на	75-76	2

				изготовление тамбура щитовой конструкции.		
				Изготовление встроенных шкафов.	77-80	4
				Практическое занятие № 18 Составление карты технологического процесса на изготовление встроенного шкафа каркасной конструкции.	81-82	2
				Практическое занятие № 19 Составление карты технологического процесса на изготовление встроенного шкафа щитовой конструкции.	83-84	2
				Изготовление профильных (фрезерованных) деталей из древесины и древесных материалов: строительных тяг, плинтусов, наличников, поручней и др.	85-90	6
				Практическое занятие № 20 Составление карты технологического процесса на изготовление антресоли щитовой конструкции.	91-92	2
				Практическое занятие № 21 Составление карты технологического процесса на изготовление профильных (фрезерованных) деталей.	93-94	2
3	Раздел 3 Выполнение столярно- монтажных работ	42	20	Тема 3.1. Столярно-монтажные работы на строительстве		
				Общие сведения о монтаже и монтажном оборудовании.	95-96	2
				Сборка оконных и дверных блоков на строительстве.	97-100	4
				Монтаж оконных и дверных блоков.	101-104	4
				Практическое занятие №22 Составление карты технологического процесса на выполнение сборки оконного блока.	105-106	2
				Практическое занятие № 23 Составление карты технологического процесса на	107-108	2

				выполнение сборки дверного блока		
				Практическое занятие № 24 Составление карты технологического процесса на выполнение монтажа оконного блока.	109-110	2
				Практическое занятие № 25 Составление карты технологического процесса на выполнение монтажа дверного блока.	111-112	2
				Монтаж столярных перегородок. Монтаж тамбуров	113-116	4
				Практическое занятие № 26 Составление карты технологического процесса на выполнение монтажа каркасной перегородки.	117-118	2
				Практическое занятие № 27 Составление карты технологического процесса на выполнение монтажа щитовой перегородки.	119-120	2
				Практическое занятие № 28 Составление карты технологического процесса на выполнение монтажа щитового тамбура.	121-122	2
				Монтаж встроенных шкафов.	123-126	4
				Практическое занятие № 29 Составление карты технологического процесса на выполнение монтажа встроенного шкафа каркасной конструкции.	127-128	2
				Практическое занятие № 30 Составление карты технологического процесса на выполнение монтажа встроенного шкафа щитовой конструкции.	129-130	2
				Установка профильных деталей.	131-134	4
				Практическое занятие № 31 Составление карты технологического процесса на выполнение монтажа антресоли щитовой конструкции.	135-136	2

	Раздел 4 Ремонт столярных изделий	12	6	Тема 4. 1. Ремонт столярных конструкций		
				Организация и виды ремонта.	137-138	2
				Ремонт оконных и дверных блоков.	139-140	2
				Ремонт встроенных шкафов, столярных перегородок.	141-142	2
				Практическое занятие № 32 Расчёт размеров детали для замены в оконном и дверном блоке.	143-144	2
				Практическое занятие № 33 Составление карты технологического процесса на выполнение ремонта оконных коробок.	145-146	2
				Практическое занятие № 34 Составление карты технологического процесса на ремонт столярных перегородок каркасной и щитовой конструкции.	147-148	2
4	Дифференцированный зачет	2			149-150	2
	Итого	150	70			

3.3.13. Тематический план учебной практики ПМ Выполнение столярных работ

№	Название темы	Количество часов
1	Вводное занятие. Безопасность труда и пожарная безопасность в учебных мастерских.	6
2	Экскурсия на строительный объект и деревообрабатывающее предприятие.	6
3	Разметка измерительными инструментами, контроль точности обработки древесины.	24
4	Распил древесины ручным и электрифицированным инструментом.	24
5	Строгание древесины ручным и электрифицированным инструментом.	24
6	Сверление древесины ручным и электрифицированным инструментом.	24

7	Долбление древесины ручным и электрифицированным инструментом	24
8	Изготовление прямолинейных заготовок, столярных изделий с применением механизированного инструмента.	42
9	Изготовление фрезерованных деталей на станках (комплекс станков)	60
10	Отделка столярно-строительных изделий	42
11	Ремонт столярных изделий	18
1 2	Дифференцированный зачет	6
ИТОГО:		300

3.3.14. Тематический план производственной практики ПМ. Выполнение столярных работ

№	Виды работ	Кол-во часов
1	Изготовление строительных тяг.	18
2	Изготовление оконного блока с отдельными переплетами.	24
3	Изготовление дверного блока рамочной конструкции.	18
4	Изготовление дверного блока щитовой конструкции.	24
5	Обшивка стен и потолков по каркасу отделочными индустриальными материалами.	18
6	Монтаж панелей.	24
7	Сборка и установка встроенной мебели.	24
8	Установка столярных перегородок.	30
9	Монтаж дверного блока.	18
10	Изготовление строительных тяг.	18
11	Ремонт дверных блоков: полотен, коробок.	18
12	Комплексные работы	30
ИТОГО:		264

4. КОНТРОЛЬ И ОЦЕНКА РЕЗУЛЬТАТОВ ОСВОЕНИЯ АДАПТИРОВАННОЙ ПРОГРАММЫ

4.1. Текущий контроль успеваемости и промежуточная аттестация обучающихся

Оценка качества освоения адаптированной программы профессиональной подготовки по профессии **ОКПДТР 18880 Столяр строительный** включает текущий контроль умений, знаний, промежуточную и итоговую аттестацию обучающихся.

Текущий контроль успеваемости для обучающихся из числа инвалидов и обучающихся с ограниченными возможностями здоровья имеет большое значение, поскольку позволяет своевременно выявить затруднения и отставание в обучении и внести коррективы в учебную деятельность.

Текущий контроль умений, знаний по дисциплинам и профессиональным модулям проводится в пределах учебного времени (контрольная работа форме устного опроса, тестирования или практического занятия).

Промежуточная аттестация обучающихся по дисциплинам и профессиональным модулям осуществляется в форме зачета или дифференцированного зачета. Форма промежуточной аттестации для обучающихся инвалидов и обучающихся с ограниченными возможностями здоровья устанавливается с учетом психофизических особенностей (устно, письменно на бумаге, письменно на компьютере, в форме тестирования и т.п.). При необходимости предусматривается увеличение времени на подготовку к зачету/дифференцированному зачету, а также предусматривается дополнительное время для подготовки ответа.

Конкретные формы и процедуры (программы) текущего контроля и промежуточной аттестации разрабатываются самостоятельно преподавателями и мастерами производственного обучения. Программы включают в себя педагогические контрольно-измерительные материалы, предназначенные для определения соответствия полученных знаний, умений и навыков, овладение обучающимся видом профессиональной деятельности и установления на этой основе квалификационного разряда.

4.2. Организация итоговой аттестации выпускников

Итоговая аттестация (квалификационный экзамен) выпускников, завершающих обучение по программе профессиональной подготовки **ОКПДТР 18880 Столяр строительный**, является обязательной и осуществляется после освоения адаптированной программы профессиональной подготовки по данной профессии в полном объеме.

К итоговой аттестации допускаются лица, выполнившие требования, предусмотренные программой и успешно прошедшие все промежуточные испытания, предусмотренные программами учебных дисциплин и профессионального модуля.

Освоение адаптированной программы профессиональной подготовки по профессии **«Столяр строительный»** завершается итоговой аттестацией в форме квалификационного экзамена, который включает:

- практическую квалификационную работу и
- проверку теоретических знаний в пределах квалификационных требований, указанных в квалификационных справочниках, и (или) профессиональных стандартов по соответствующим профессиям, должностям служащих.

Программа итоговой аттестации разработана с учетом особенностей психофизического развития и состояния здоровья слушателей. В целях улучшения качества обучения и учета индивидуальных психофизических особенностей и личностно-ориентированного подхода, обучающиеся могут быть дифференцированы по группам:

- 1 группа (достаточный уровень) – оптимальный уровень самостоятельности, высокая подготовленность в теоретических заданиях и практических умениях.
- 2 группа (уровень ниже достаточного) – нуждаются в направляющей помощи педагогов, средняя подготовленность в теоретических знаниях и практических умениях.
- 3 группа (низкий уровень) – низкий уровень самостоятельности, нуждается в контроле и дополнительных инструкциях при выполнении теоретических и практических заданий.

Оценка теоретических знаний осуществляется при выполнении тестовых заданий (2 варианта) для слушателей 2 и 3 группы и при выполнении письменной экзаменационной работы, далее (ПЭР) для 1 группы.

Оценка практических умений и навыков осуществляется при выполнении практических квалификационных работ.

Лицам, успешно прошедшим итоговую аттестацию, выдается документ о квалификации - свидетельство о профессии рабочего. Квалификация, указываемая в документе о квалификации, дает право заниматься определенной профессиональной деятельностью и (или) выполнять конкретные трудовые функции.

5. ОБЕСПЕЧЕНИЕ СПЕЦИАЛЬНЫХ УСЛОВИЙ ДЛЯ ОБУЧАЮЩИХСЯ ИНВАЛИДОВ И ЛИЦ С ОГРАНИЧЕННЫМИ ВОЗМОЖНОСТЯМИ ЗДОРОВЬЯ

5.1. Кадровое обеспечение

Реализация адаптированной программы профессиональной подготовки по профессии ОКПДТР № 18880 **Столяр строительный** обеспечивается педагогическими работниками, имеющими среднее профессиональное образование, (программа подготовки специалистов среднего звена) или высшее образование - бакалавриат, профиль которого соответствует преподаваемой дисциплине (модулю) или дополнительное профессиональное образование на базе среднего профессионального образования (программ подготовки специалистов среднего звена) или высшего образования (бакалавриата) - профессиональная переподготовка, направленность (профиль) которой соответствует дисциплине (модулю). При отсутствии педагогического образования педагоги имеют дополнительное профессиональное образование в области профессионального образования и (или) профессионального обучения.

Педагогические работники не реже одного раза в три года проходят обучение по дополнительным профессиональным программам по профилю педагогической деятельности, повышают квалификацию по вопросам обучения инвалидов и лиц с ограниченными возможностями здоровья, изучают психофизические особенности слушателей и учитывают их при организации образовательного процесса.

К реализации адаптированной программы профессиональной подготовки обязательно привлекаются психолог и специалисты по социальной работе.

5.2. Учебно-методическое и информационное обеспечение

Реализация адаптированной программы профессиональной подготовки по профессии ОКПДТР № 18880 **Столяр строительный** сопровождается организацией и обеспечением специальных условий, которые включают в себя общие условия для всех обучающихся инвалидов и обучающихся с ограниченными возможностями здоровья, так и специфических условий для конкретных категорий лиц с различными нарушениями здоровья, их особых образовательных потребностей.

Программа обеспечена учебно-методической документацией и учебно-методическими комплексами по всем учебным дисциплинам общепрофессионального цикла, профессиональных модулей и междисциплинарным курсам, а также дисциплинам вариативной части.

При проведении учебных занятий слушатели обеспечиваются образовательными ресурсами, в формах, адаптированных к ограничениям их здоровья и восприятия информации.

5.3. Материально-техническое обеспечение

Центр располагает материально-технической базой, обеспечивающей проведение всех видов практических занятий, дисциплинарной, междисциплинарной и модульной подготовки, учебной практики, предусмотренных учебным планом. Материально-техническая база соответствует действующим санитарным и противопожарным нормам.

В структуре материально-технического обеспечения образовательного процесса каждой категории обучающихся инвалидов и обучающихся с ограниченными возможностями здоровья полностью отражена специфика требований к доступной среде, а именно организация безбарьерной архитектурной среды учреждения:

- доступность прилегающей к учреждению территории, входных/выходных путей, доступность путей перемещения внутри здания (для входа/выхода в здание Центра предусмотрены пандусы для инвалидов-колясочников с автоматически открывающимися раздвижными дверьми. Для подъема/спуска на 0, 2 и 3 этажи используются лифты, оборудованные надежными поручнями, специализированной панелью управления и размещением кнопок на уровне удобном для инвалидов-колясочников. Также предусмотрено замедление закрывания лифтовых дверей. Ширина дверных проемов в классных комнатах и общежитии равна 900 мм (ширина кресла-коляски равна 750 мм). Во всех дверных проемах отсутствуют пороги. Двери оборудованы специальными ручками длиной 750-800 мм, которые установлены на высоте 900 мм, что обеспечивает инвалиду свободное открывание и закрывание дверей);

- наличие оборудованных и оснащенных специальных рабочих мест в учебных классах и мастерских;

- оборудованные санитарно-гигиенические помещения (предусмотрены поручни, штанги, сидячие душевые, умывальники, крепления которых осуществлены к несущим конструкциям. В санузлах поручни и штанги выполнены диаметром 250-300 мм, с нагрузкой до 120 кг, что позволяет свободно опираться на них рукой);

- системы сигнализации и оповещения.

В Центре функционирует кабинет психологической разгрузки. Также осуществляется медицинское сопровождение: работают кабинет массажа, процедурный и физиотерапевтический кабинеты.

5.4. Организация практики обучающихся инвалидов и обучающихся с ограниченными возможностями здоровья

Практика является обязательным разделом адаптированной образовательной программы. Она представляет собой вид учебных занятий, непосредственно ориентированных на профессионально-практическую подготовку обучающихся, в том числе обеспечивающую подготовку и защиту выпускной квалификационной работы. Форма проведения практики определяется Учреждением, с учетом особенностей психофизического развития, индивидуальных возможностей и состояния здоровья обучающихся. При определении мест прохождения учебной и производственных практик обязательно учитываются данные по результатам медико-социальной экспертизы, содержащиеся в индивидуальной программе реабилитации инвалида, относительно рекомендованных условий и видов труда. При необходимости для прохождения практики инвалидами создаются специальные рабочие места с учетом нарушенных функций и ограничений их жизнедеятельности.

5.5. Характеристика социокультурной среды учреждения, обеспечивающей социальную адаптацию обучающихся инвалидов и обучающихся с ограниченными возможностями здоровья.

Реализация программ профессионального обучения осуществляется наряду с планомерной систематической реализацией мероприятий, направленных на социальную реабилитацию/ абилитацию слушателей с инвалидностью и ОВЗ. Профессиональная подготовка обеспечивает вхождение обучающегося инвалида или обучающегося с ограниченными возможностями здоровья во множество разнообразных социальных взаимодействий, что создает и расширяет базу для адаптации. Развиваются общественные навыки, коллективизм, организаторские способности, умение налаживать контакты и сотрудничать с разными людьми. Формируется мировоззрение и гражданская позиция.

Услуги по социальной реабилитации инвалидов, предоставляемые Центром, включают в себя комплекс мероприятий, направленных на уменьшение ограничения жизнедеятельности и позволяющих инвалиду полностью интегрироваться в общество и включают в себя:

- социально-средовую реабилитацию;
- социально-психологическую реабилитацию;
- социально-педагогическую реабилитацию;
- социокультурную реабилитацию;
- социально-бытовую адаптацию.

Мероприятия, направленные на социальную реабилитацию слушателей, осуществляются кураторами групп, воспитателями, психологом, специалистами по социальной работе, культурным организатором, библиотекарем, сотрудниками отдела медицинского сопровождения и др.

Важным фактором в социальной адаптации является индивидуальная поддержка слушателей, которая особенно актуальна, когда у обучающихся возникают проблемы учебного, адаптационного, коммуникативного характера, препятствующие своевременному формированию необходимых компетенций.

В Центре организованы кружки и разной направленности, такие как «Основы компьютерной грамотности», «Тесто-пластика», «Живопись в технике старых мастеров», «Волшебный клубок», «Караоке», «Театральный кружок» и др. Культурно-досуговые мероприятия раскрывают и развивают разнообразные способности и таланты обучающихся, играют большую роль в развитии их социокультурных компетенций.

В целях укрепления здоровья и физического развития слушателей, формирования здорового образа жизни и потребностей слушателей к систематическим занятиям физической культурой и спортом в учреждении особое внимание уделяется физкультурно-оздоровительному сопровождению. Регулярно проводится оздоровительная физзарядка, занятия в тренажерном и бильярдном залах. Ежемесячно организуются спортивные праздники, спартакиады по различным видам спорта, таким как шахматы, шашки, классические нарды, настольный теннис, классические нарды, бильярд, армрестлинг, дартс и другие. В летний период организуются спортивные игры на пляже учреждения. Пляж Центра благоустроен с учетом доступности для лиц с инвалидностью и ОВЗ разных нозологий, в том числе для людей с поражением зрения.

Одним из эффективных методов профессиональной и социальной реабилитации является привлечение обучающихся центра к участию в конкурсах профессионального мастерства на различных уровнях. Конкурсы способствуют формированию опыта творческой деятельности обучающихся, способствуют стремлению инвалидов к профессиональной независимости и улучшению их профессиональных навыков. Поднимают на новый уровень общественное восприятие профессиональных возможностей инвалидов и их участие в социально-экономической жизни.

VI. ОЦЕНОЧНЫЕ МАТЕРИАЛЫ.

6.1. Комплект оценочных средств учебной дисциплины ОП.01 Материаловедение

Курс «Материаловедения» включает в себя обзорные темы и графические, сочетание которых дает возможность не только познакомить обучающихся с рядом возможных понятий древесиноведения, но и связь с практикой.

Содержание материала предполагает:

- активизацию приёмов мыслительной деятельности: обобщение, систематизация, сравнение;
- выявление глубины знаний фактического материала.

Текущий контроль проводится преподавателем в процессе проведения практических занятий и лабораторных работ, тестирования, а также выполнения слушателями индивидуальных заданий.

Промежуточная аттестация проводится в форме дифзачета.

Результаты обучения (освоенные умения, усвоенные знания)	Формы и методы контроля и оценки результатов обучения
Освоенные умения:	
- различать пороки древесины;	Тестирование Выполнение практической работы
- определять строение дерева и древесины;	Зачет Тестирование Экспертная оценка выполнения практической работы Экспертная оценка выполнения работы
- определять основные свойства древесины;	Зачет Экспертная оценка выполнения практической работы Экспертная оценка выполнения работы
- классифицировать пороки древесины.	Выполнение и защита лабораторных работ
Усвоенные знания:	
- строение дерева и основные разрезы ствола;	Зачет Тестирование
- основные свойства древесины;	Зачет Экспертная оценка выполнения практической работы Экспертная оценка выполнения работы
- пороки древесины и их влияние на качество;	Зачет Тестирование Защита лабораторных работ
- породы древесины, их характеристику и область применения.	Зачет Тестирование Экспертная оценка выполнения практической работы

Тестовый материал состоит из 25 тестовых заданий части А и 10 тестовых заданий части В и включает в себя вопросы по основным разделам дисциплины:

- Строение дерева и древесины.
- Физические свойства древесины.
- Механические свойства древесины.
- Пороки древесины.
- Характеристика древесины основных пород и их промышленное применение.
- Круглые лесоматериалы, пиломатериалы, заготовки и изделия.
- Шпон, фанера, древесные плиты, паркет.
- Клеи, их виды, состав и свойства.
- Материалы для подготовки поверхности столярных изделий к отделке.
- Материалы и изделия для полов. Конструкционные материалы.
- Облицовочные, изоляционные и кровельные материалы для строительства.

Время на выполнение данного теста – 1 академический час.

Критерии оценивания:

35-33 баллов – «5»;

32-30 балл – «4»;

29-27 баллов – «3»;

менее 27 баллов- «2».

Вариант № 1

Блок А

Инструкция по выполнению заданий № 1-25: выберите букву, соответствующую правильному варианту ответа и запишите ее в бланк ответов. Например:

№ задания

Вариант ответа

1 1-В

1. Верхняя часть ствола, составляющая 12 % всей массы дерева?

А).корень;

Б).ствол;

В).крона;

Г).комель.

2. Слой коры, предохраняющий древесину ствола от резких перепадов температур, механических повреждений и др. внешних воздействий?

А).камбий;

Б).оболочка;

В).пробковый;

Г).лубяной.

3. Разрез, проходящий перпендикулярно к поперечному через сердцевину ствола?

А).поперечный;

Б).радиальный;

В).тангенциальный;

Г).продольный.

4. В растущем дереве, выполняет роль проводника воды от корней к листьям?

А). смоляные ходы;

Б). камбий;

В).ядро;

Г). заболонь.

5. Древесина, обращенная в сторону коры, вырастает в конце лета и в начале осени?

А).поздняя;

Б).ранняя;

В).летняя;

Г).весенняя.

6. Ткани, являющиеся хранителем и накопителем питательных веществ?

А).механические;

Б).покровные;

В).опорные;

Г).запасающие.

7. Рисунок на поверхностях разрезов, который получается при перерезывании волокон древесины, годовых слоев и сердцевинных лучей?

А).макроструктура;

Б).текстура;

В).структура;

Г).чертеж.

8. Степень влажности древесины, находящейся долгое время в воде?

А).воздушно-сухая;

Б).комнатно-сухая;

В).свежесрубленная;

Г).мокрая.

9. Увеличение линейных размеров и объема древесины при повышении содержания влаги?

А).растрескивание;

Б).усушка;

В).разбухание;

Г).коробление.

10. Способность древесины направленно отражать световой поток?

А).запах;

Б).текстура;

В).блеск;

Г).цвет.

11. Способность материала сопротивляться проникновению в нее твердых тел?

А).твердость;

Б).плотность;

В).прочность;

Г).деформация.

12. Способность древесины, противостоять износу.т.е. разрушению в процессе трения?

А).деформативность;

Б).способность к гнучью;

В).раскалывание;

Г).износостойкость.

13. Изменение диаметра ствола по длине дерева, постепенное уменьшение диаметра дерева от комля к вершине?

А).закомелистость;

Б).сбежистость;

В).кривизна;

Г).крень.

14. Радиально направленные трещины, возникающие в срубленном дереве под действием внутренних напряжений в процессе его высыхания?

А).метиковые;

Б).усушки;

В).отлупные;

Г).морозные.

15. Глубокие следы, оставленные на поверхности древесины рабочими органами режущего инструмента?

- А).царапины;
- Б).риски;
- В).ворсистость;
- Г).вмятина.

16. Грибница и плодоношения плесневых грибов на сырой заболони, при неправильном хранении лесоматериалов?

- А).заболонная гниль;
- Б).побурение;
- В).ядровая гниль;
- Г).плесень.

17. Спиральное (винтообразное) искривление пиломатериала по длине?

- А).крыловатость;
- Б).покоробленность;
- В).коробление;
- Г).косослой.

18. Древесные породы, у которых не видны сердцевинные лучи, а годичные слои различаются на всех разрезах?

- А).лиственные кольцесосудистые;
- Б).лиственные рассеянососудистые;
- В).хвойные;
- Г).иноземные.

19. Древесина лиственной породы, после долгого нахождения в воде, окрашивается в серый цвет?

- А).ольха;

Б).мореный дуб;

В).серая береза;

Г).липа.

20. Товары, которые получают в результате механической обработки в основном ствола дерева?

А).пиломатериалы;

Б).лесоматериалы;

В).заготовки;

В).сортименты.

21. Слоистый листовый материал, состоящий, как правило, из нечетного числа слоев?

А). ДВП;

Б). ДСП;

В).фанера;

Г).шпон;

22. Клей, изготавливаемый из обрезков сырых шкур и отходов кожевенного производства?

А).глютиновый;

Б).костный;

В).казеиновый;

Г).мездровый.

23. Лакокрасочные составы, которые выравнивают поверхность перед нанесением на них непрозрачных покрытий?

А).порозаполнители;

Б).грунтовки;

В).шпатлевки;

Г).политуры.

24. Рулонный материал для покрытия полов?

А).линолеум;

Б).рубероид;

В).пергамин;

Г).толь.

25.Облицовочный материал из гипсового вяжущего и картона, предназначенный для облицовки стен и перегородок?

А).бумажно-слоистый пластик;

Б).гипсокартон;

В).цементно-стружечные плиты;

Г).ламинированные панели.

Блок Б

Инструкция по выполнению заданий № 26-35: в соответствующую строку бланка ответов запишите краткий ответ на вопрос, окончание предложения или пропущенные слова.

26. Нижняя часть ствола, составляющая 15 % всей массы дерева?

корень

27. Слой коры, проводящий воду с выработанными в листьях или хвое органическими веществами вниз по стволу? лубяной

28. Темноокрашенная часть ствола, выполняющая механическую функцию в растущем дереве? ядро

29. Древесина имеющая светлую окраску, образуемая весной и в начале лета?

ранняя

30. Рисунок на поверхностях разрезов, определяющийся шириной годового слоя, направлением волокон? текстура

31. Свойство древесины, определяющееся наличием в ней дубильных, смолистых и красящих веществ? цвет

32. Трещины в ядре, проходящие между годичными слоями и имеющие значительную протяженность по длине лесоматериала? отлупные

33. Повреждение поверхности лесоматериала острым предметом в виде узкого длинного повреждения? царапины

34. Искривление пиломатериала при распиловке, сушке или хранении? покоробленность

35. Материалы, получаемые при продольной распиловке бревен и кряжей определенных размеров и качества? пиломатериалы

6.2. Комплект оценочных средств учебной дисциплины ОП.02

Оборудование

КОНТРОЛЬ И ОЦЕНКА РЕЗУЛЬТАТОВ ОСВОЕНИЯ ДИСЦИПЛИНЫ ОСУЩЕСТВЛЯЕТСЯ ПРЕПОДАВАТЕЛЕМ В ПРОЦЕССЕ ПРОВЕДЕНИЯ ЛАБОРАТОРНЫХ РАБОТ И ПРАКТИЧЕСКИХ ЗАНЯТИЙ, ТЕСТИРОВАНИЯ, УСТНОГО И ПИСЬМЕННОГО ОПРОСА.

Результаты обучения (освоенные умения, усвоенные знания)	Основные показатели оценки результата
Умения:	
пользоваться электрифицированным оборудованием	– экспертная оценка выполнения исследований в процессе выполнения лабораторной работы; – устный опрос
Знания:	
основные сведения электротехники, необходимые для работы с электрооборудованием	– устный опрос; – тестирование

6.3. Комплект оценочных средств учебной дисциплины ОП.03

Основы электротехники

Контрольные материалы включают задания для проведения текущего контроля и промежуточной аттестации в форме:

- **тестирование;**
- **собеседование (устный опрос).**

Результаты обучения (освоенные умения, усвоенные знания)

УМЕТЬ:

- эксплуатировать электроизмерительные приборы;
- контролировать качество выполняемых работ;
- производить контроль различных параметров электрических приборов;
- работать с технической документацией.

ЗНАТЬ:

- основные законы электротехники: электрическое поле; электрические цепи постоянного тока, физические процессы в электрических цепях постоянного тока;
- расчет электрических цепей постоянного тока;
- магнитное поле, магнитные цепи, электромагнитную индукцию;
- электрические цепи переменного тока;
- основные сведения о синусоидальном электрическом токе;
- линейные электрические цепи синусоидального тока;
- основные сведения об электроизмерительных приборах, электрических машинах, аппаратуре управления и защиты

ПЕРЕЧЕНЬ ВОПРОСОВ ДЛЯ ПРОВЕДЕНИЯ ТЕСТИРОВАНИЯ

1. Электрический ток это:
 - a. Вид материи, которую можно пощупать;
 - b. Вид материи, который можно ощутить, но нельзя пощупать;
 - c. Это особый, отличный от вещества, вид материи, через которую передается действие одних заряженных тел на другие.

2. Ускоряющее электрическое поле это:
 - a. Электрическое поле, воздействующее на заряд так, что скорость движения последнего увеличивается;
 - b. Электрическое поле отрицательно заряженное;
 - c. Электрическое поле, энергия которого возрастает.

3. Тормозящее электрическое поле это:
 - a. Эл. Поле положительно заряженное;
 - b. Эл. поле, энергия которого затухает;
 - c. Эл. поле, в котором электрический заряд заставили двигаться навстречу действию сил поля, вследствие чего скорость движения заряда уменьшается, а энергия эл. поля возрастает.

4. Потенциалом данной точки поля называется :
- Величина, определяющая запас энергии в данной точке поля;
 - Работа, которую затрачивает эл. поле, когда оно перемещает положительную единицу заряда из данной точки поля в бесконечно удаленную точку;
 - Работа, совершаемая зарядом.
5. В чем измеряется потенциал:
- Вольт
 - Симменс;
 - Джоуль.
6. Электрический ток это:
- Сила, действующая на заряд;
 - Направленное движение электрических зарядов по проводнику;
 - Способность проводника накапливать эл. заряды и передавать их на расстояние.
7. Постоянный ток это:
- Ток, меняющий своё направление со временем;
8. Ток, не изменяющийся по величине и направлению.

Какие материалы, из перечисленных, являются диэлектриками: (*поставь «+» у правильных ответов*)

- Газ
 - Воздух
 - Растворы солей
 - Стекловолокно
 - Металлы
 - Пластмасса
 - Растворы кислот и щелочей.
9. Электрическая цепь это:
- Совокупность устройств, предназначенных для прохождения эл.тока;
 - Совокупность устройств, образующих замкнутый путь для эл.тока;
 - Устройства стоящие рядом.
10. Из каких элементов состоит электрическая цепь:
- Основные и вспомогательные;
 - Первичные и вторичные;
 - Нужные и ненужные.
11. К основным элементам эл. цепи относят: (*поставь «+» у правильных ответов*)
- Генераторы;

- b. Рубильник;
- c. Аккумуляторы;
- d. Лампы;
- e. Вольтметр;
- f. Провода.

12. Единицы измерения сопротивления:

- a. Симменс;
- b. Ом;
- c. Ампер.

13. Магнитное поле это:

- a. Особый вид материи, который можно ощутить;
- b. Особый вид материи без цвета и запаха;
- c. Особый вид материи, отличный от вещества, через которую передается действие магнита на другие тела.

14. Положительное направление магнитных силовых линий условно принято направление:

- a. От северного полюса к южному;
- b. От южного полюса к северному.

15. Магнитная индукция это:

- a. Способность тока возбуждать магнитное поле;
- b. Интенсивность магнитного поля;
- c. Магнитодвижущая сила, приходящаяся на единицу длины магнитной силовой линии.

16. Магнитная цепь это:

- a. Совокупность магнитных установок;
- b. Силовые магнитные линии вокруг эл. приборов;
- c. Совокупность источника магнитодвижущей силы (электромагнита или постоянного магнита), а также ряда тел и сред, по которым замыкается основная часть магнитных линий созданного поля.

17. Переменный ток это:

- a. Ток, изменяющийся плавно без скачков и перепадов;
- b. Ток, периодически меняющий свои направление и величину.

18. В чем состоит принципиальное отличие расчета эл. цепей постоянного тока от эл. цепей переменного тока?

- a. Токи могут быть положительными и отрицательными, это нужно учитывать.

- b. Нужно учитывать, что в цепях переменного тока учитываются углы сдвига фаз между токами и напряжениями.
- c. Нет принципиального отличия.

19. Что такое «надежность»?

- a. Способ электроизмерительных приборов сохранять заданные характеристики при определенных условиях работы в течении заданного времени.
- b. Не способ электроизмерительных приборов сохранять заданные характеристики при определенных условиях работы.
- c. Состояние и поведение приборов, когда происходят непредвиденные ситуации.

20. Что такое «потребляемая мощность»?

- a. Мощность с момента включения до момента установки мощности отклоняющейся не более чем на 1,5 % от номинального.
- b. Это мощность, которую потребляет прибор при включении в цепь.
- c. Способность прибора сохранять заданную мощность.

21. Как (какой буквой) обозначается на схемах Амперметр?

- a. В;
- b. Г;
- c. А.

22. Как (какой буквой) обозначается на схемах Вольтметр?

- a. W;
- b. V;
- c. А.

23. Как на схемах обозначается прибор переменного тока?

- a. \sim ;
- b. — ;
- c. \cong ;

**Количество вопросов в тесте варьируется в зависимости от группы.
(Дифференцированный подход)*

Таблица правильных ответов на тест:

№ вопроса	ответ	№ вопроса	ответ	№ вопроса	ответ	№ вопроса	ответ
1	С	7	В	13	С	19	А
2	А	8	АВDF	14	А	20	В
3	С	9	В	15	С	21	С

4	В	10	А	16	С	22	В
5	А	11	ACDF	17	В	23	А
6	В	12	В	18	В		

6.4. Комплект оценочных средств учебной дисциплины ОП.04

Строительное черчение

КОНТРОЛЬ И ОЦЕНКА РЕЗУЛЬТАТОВ ОСВОЕНИЯ УЧЕБНОЙ ДИСЦИПЛИНЫ ОСУЩЕСТВЛЯЕТСЯ ПРЕПОДАВАТЕЛЕМ В ПРОЦЕССЕ ПРОВЕДЕНИЯ ПРАКТИЧЕСКИХ ЗАНЯТИЙ И ЛАБОРАТОРНЫХ РАБОТ, ТЕСТИРОВАНИЯ, А ТАКЖЕ ВЫПОЛНЕНИЯ ОБУЧАЮЩИМИСЯ ИНДИВИДУАЛЬНЫХ ЗАДАНИЙ, ПРОЕКТОВ, ИССЛЕДОВАНИЙ.

Результаты обучения (освоенные умения, усвоенные знания)	Формы и методы контроля и оценки результатов обучения
Умения: — читать и оформлять чертежи, схемы, выполнять расчеты величин и предельных размеров и допуска по данным чертежа, проставлять шероховатость на чертеже;	Устная проверка, тестовый контроль.
Знания: — основы черчения и геометрии ;	Устная проверка.
— основные правила построения чертежей и схем, виды нормативно – технической документации;	Устная проверка.
— способы выполнения чертежей и эскизов ;	Устная проверка, тестовый контроль.
— правила чтения технической и технологической документации.	Устная проверка.

КОНТРОЛЬ И ОЦЕНКА РЕЗУЛЬТАТОВ ОСВОЕНИЯ ДИСЦИПЛИНЫ В ЧАСТИ ОСВОЕНИЯ ПРОФЕССИОНАЛЬНЫХ КОМПЕТЕНЦИЙ

ПК	
Уметь: — читать архитектурно – строительные чертежи, проекты, схемы;	Раздел 1, Тема 1.1-1.5 Раздел 2, Тема 2.1;2.2. Раздел 3. Тема 3.1 Практические работы №1-17

<p>Знать: - требования единой системы конструкторской документации и системы проектной документации для строительства; основные правила построения чертежей и схем, виды нормативно – технической документации; — виды строительных чертежей, проектов, схем производства работ; правила чтения технической и технологической документации</p>	<p>Раздел 1, Тема 1.1-1.5 Раздел 2, Тема 2.1;2.2. Раздел 3. Тема 3.1</p> <p>Практические работы №1-15</p> <p>Контрольные работы 2</p>
---	---

Тестовые задания на промежуточную аттестацию в форме дифзачета.

Предлагается выполнить задания двух видов.

В вопросах с 1 по 15 необходимо выбрать правильный ответ, дать свой вариант ответа. Каждый правильный ответ оценивается в 0,5 балла..

Неверный вариант ответа или его отсутствие оценивается в 0 баллов.

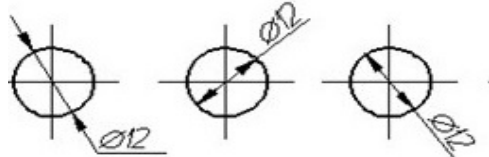
Вариант 1.

№ п/п	Вопросы и варианты ответов
1	<p>Какое сокращенное обозначение имеет единая система конструкторских документов?</p> <p>1. ЕСКД 2. ЕСТД 3. ЕСТК</p>
2	<p>Чертеж – это...</p> <ul style="list-style-type: none"> • документ, предназначенный для разового использования в производстве, содержащий изображение изделия и другие данные для его изготовления; • графический документ, содержащий изображения предмета и другие данные, необходимые для его изготовления и контроля; • наглядное изображение, выполненное по правилам аксонометрических проекций от руки, на глаз.
3	<p>Какой формат относится к основным?</p> <ul style="list-style-type: none"> • А1 • А5 • А7
4	<p>Назовите инструменты, материалы и принадлежности для выполнения чертежей. 1. готовальня 2. циркули 3. ножницы 4. линейки 5. иголки 6. нитки 7. карандаши.</p>
5	<p>Выберете правильное обозначение масштаба увеличения:</p> <ul style="list-style-type: none"> • 1:2, 1:4, 1:5 • 2:1, 4:1, 5:1

	<ul style="list-style-type: none"> • 1:2, 1:3, 1:5 • 2:1, 3:1, 5:1
6	<p>Какой линией выполняются размерные линии?</p> <ol style="list-style-type: none"> 1. сплошная толстая 2. сплошная тонкая 3. сплошная волнистая 4. штриховая
7	<p>Толщины всех линий чертежа задаются относительно...</p> <ul style="list-style-type: none"> • штриховой линии; • основной сплошной толстой линии; • сплошной тонкой линии; • волнистой линии
8	<p>Какой линией показывают на развертке линию сгиба?</p> <ol style="list-style-type: none"> 1. штриховой 2. штрихпунктирной тонкой линией 3. штрихпунктирной с двумя точками тонкой линией
9	<p>Где проставляют размерные числа?</p> <ul style="list-style-type: none"> • под размерной линией • на размерной линии • над размерной линией • слева от размерной линии
10	<p>Общее число размеров должно быть...</p> <ul style="list-style-type: none"> • минимальным • максимальным • в два раза меньше от общего числа • в два раза больше от общего числа
11	<p>Условное изображение, выполненное с помощью чертежного инструмента, называется...</p> <ul style="list-style-type: none"> • чертежом; • эскизом; • техническим рисунком
12	<p>АксонOMETрическая координатная система состоит из...</p> <ul style="list-style-type: none"> • прямоугольной и косоугольной изометрии • прямоугольной и косоугольной изометрии, косоугольной фронтальной диметрии • косоугольной фронтальной диметрии • прямоугольной изометрии и косоугольной диметрии
13	<p>Что называется местным видом? 1. изображение отдельного, ограниченного места поверхности предмета (отдельных элементов детали) 2. изображение вида местности(населенного пункта).</p>
14	<p>Какие бывают разрезы? 1. поверхностные короткие и длинные. 2. фронтальные, горизонтальные, профильные.</p>
15	<p>Что называется техническим рисунком? 1. это изображение, выполненное от руки, по правилам аксонометрии с соблюдением пропорций на глаз. 2. это чертеж, выполненный от руки, без применения чертежных инструментов, без масштаба, но с соблюдением относительной пропорциональности элементов детали.</p>

Вариант 2.

№ п/п	Вопросы и варианты ответов
-------	----------------------------

1	<p>Какое сокращенное обозначение имеет государственный стандарт?</p> <ul style="list-style-type: none"> • ГОТТ • ГОСТ • КОТТ 	2
2	<p>Чертеж – это...</p> <ul style="list-style-type: none"> • документ, предназначенный для разового использования в производстве, содержащий изображение изделия и другие данные для его изготовления; • графический документ, содержащий изображения предмета и другие данные, необходимые для его изготовления и контроля; • наглядное изображение, выполненное по правилам аксонометрических проекций от руки, на глаз. 	2
3	<p>Какие форматы относятся к дополнительным?</p> <ul style="list-style-type: none"> • А1 • А3 • А5 	3
4		2
5	<p>Какой линией проводят рамку на чертеже?</p> <ul style="list-style-type: none"> • сплошной основной • сплошной волнистой • сплошной основной 	3
6	<p>Выберете правильное обозначение масштаба уменьшения:</p> <ul style="list-style-type: none"> • 1:2, 1:4, 1:5 • 2:1, 4:1, 5:1 • 1:2, 1:3, 1:5 • 2:1, 3:1, 5:1 	1
7		4
8	<p>Условное изображение, выполненное от руки с соблюдением пропорций, по правилам аксонометрии называется...</p> <ul style="list-style-type: none"> • чертежом; • эскизом; • техническим рисунком. 	2
9		2
10	<p>Размеры на чертежах проставляют...</p> <ul style="list-style-type: none"> • в см; • в дм; • в мм; • без разницы, указывают единицы измерения 	3
11	<p>Выберите правильное нанесения размеров на окружность:</p>  <p>1) 2) 3) 4) все правильные</p>	4
12	<p>Как называются проекционные плоскости...</p> <ul style="list-style-type: none"> • центральная, фронтальная, профильная • передняя, горизонтальная, фронтальная, • горизонтальная, фронтальная, профильная г) средняя, горизонтальная, фронтальная 	3

13	Сколько осей симметрии имеет овал? 1. одну. 2. две 3. четыре.	1
14	Какой вид на чертеже называется главным? 1. вид слева; 2. вид спереди ; 3. вид сверху.	2
15	ЧТО НАЗЫВАЕТСЯ ВИДОМ НА ЧЕРТЕЖЕ ? 1. ИЗОБРАЖЕНИЕ ОБРАЩЕННОЙ К НАБЛЮДАТЕЛЮ ВИДИМОЙ ЧАСТИ ПОВЕРХНОСТИ ПРЕДМЕТА , 2. ИЗОБРАЖЕНИЕ НЕВИДИМОЙ ЧАСТИ ПРЕДМЕТА.	3

Эталон ответов:

Вариант 1:

№ вопроса	1	2	3	4	5	6	7	8	9	10	11	12	13	14	15
№ ответа	1	2	1	1.2.4.7.	2	2	2	3	3	1	3	2	1	2	2

Вариант 2:

№ вопроса	1	2	3	4	5	6	7	8	9	10	11	12	13	14	15
№ ответа	2	2	3	2	3	1	4	3	2	3	4	3	2	2	1

• **Критерии оценивания результатов освоения учебной дисциплины**

Оценка	Количество баллов
«5»	9
«4»	8
«3»	6
«2»	4

- **Практические занятия**
- Чтение чертежей , схем обрабатываемых деталей;
- Чтение схем сборочных работ.

6.5. Комплект оценочных средств учебной дисциплины ОП.05

Технология строительных работ

КОНТРОЛЬ И ОЦЕНКА РЕЗУЛЬТАТОВ ОСВОЕНИЯ ДИСЦИПЛИНЫ ОСУЩЕСТВЛЯЕТСЯ ПРЕПОДАВАТЕЛЕМ В ПРОЦЕССЕ ПРОВЕДЕНИЯ ПРАКТИЧЕСКИХ ЗАНЯТИЙ И ЛАБОРАТОРНЫХ РАБОТ, ТЕСТИРОВАНИЯ, А ТАКЖЕ ВЫПОЛНЕНИЯ ОБУЧАЮЩИМИСЯ ИНДИВИДУАЛЬНЫХ ЗАДАНИЙ, ПРОЕКТОВ, ИССЛЕДОВАНИЙ.

Результаты (освоенные профессиональные компетенции)	Основные показатели оценки результата	Формы и методы контроля и оценки
ПК 1.1. Изготавливать простые столярные тяги и заготовки столярных изделий	Демонстрация умений изготавливать простые столярные тяги и заготовки столярных изделий, применять безопасные приемы труда при выполнении столярных работ. Знание назначений конструкции, умение классифицировать их по видам. Знание электрических машин для обработки древесины. Знание видов и способов изготовления простых столярных тяг и заготовок столярных изделий.	Текущий контроль в форме: - экспертной оценки результативности выполнения заданий на практических занятиях; - тестирования. Экспертная оценка работ по производственной практике. Промежуточная аттестация в форме экзамена. Квалификационный экзамен по профессиональному модулю.
ПК 1.2. Изготавливать и собирать столярные изделия различной сложности	Демонстрация умений изготавливать и собирать столярные изделия различной сложности. Демонстрация умений изготовления столярных конструкций, отдельных элементов на деревообрабатывающих предприятиях. Знание электрических машин и станков для обработки древесины. Знание видов и способов изготовления столярных изделий и деталей. Знание видов технической документации на производство работ.	Текущий контроль в форме: - экспертной оценки результативности выполнения заданий на практических занятиях; - тестирования. Экспертная оценка работ по производственной практике. Промежуточная аттестация в форме экзамена. Квалификационный экзамен по профессиональному модулю.

	Знание мероприятий по охране труда и правилам техники безопасности при изготовлении столярных изделий.	
ПК 1.3. Выполнять столярно-монтажные работы	Демонстрация умений выполнения столярно-монтажных работ. Демонстрация умений выполнения мероприятий по охране труда и правила техники безопасности выполнении столярно-монтажных работ. Знание видов и способов выполнения столярно-монтажных работ. Знание мероприятий по охране труда и правилам техники безопасности при выполнении столярно-монтажных работ.	Текущий контроль в форме: - экспертной оценки результативности выполнения заданий на практических занятиях; - тестирования. Экспертная оценка работ по производственной практике. Промежуточная аттестация в форме экзамена. Квалификационный экзамен по профессиональному модулю.
ПК 1.4. Производить ремонт столярных изделий	Демонстрация умений выполнения ремонта конструкций. Демонстрация умений производить демонтаж, подбирать материал, инструменты для выполнения работ. Знание видов и способов выполнения ремонтных столярных работ.	Текущий контроль в форме: - экспертной оценки результативности выполнения заданий на практических занятиях; - тестирования. Экспертная оценка работ по производственной практике. Промежуточная аттестация в форме экзамена. Квалификационный экзамен по профессиональному модулю.

6.6. Комплект оценочных средств учебной дисциплины ОП.06

Экономические основы производственной деятельности

Контроль и оценка результатов освоения дисциплины **Экономические основы производственной деятельности** осуществляется преподавателем в процессе проведения практических занятий, тестирования, а также выполнения обучающимися индивидуальных заданий

Результаты обучения (освоенные умения, усвоенные знания)	Показатели оценки образовательных результатов
<p>3.1 общие принципы организации производственного и технологического процесса</p> <p>3.2 механизмы ценообразования на продукцию, услуги, формы оплаты труда в современных условиях</p> <p>3.3 цели и задачи организации, основы экономических знаний, необходимых в отрасли</p> <p>У.1 находить и использовать экономическую информацию в целях обеспечения собственной конкурентоспособности на рынке труда</p>	<p>- Называет основные категории и понятия экономики;</p> <p>- Дает определения основным категориям и понятиям экономики;</p> <p>- Анализирует сущность понятий «факторы производства», «законы рынка», «налоговая система», «предпринимательство»; «формы собственности», «экономические системы»; «деньги и их функции»; «виды денег»; «формы оплаты труда»; «бюджет», «социальные льготы».</p> <p>- Самостоятельно выявляет сущность и взаимосвязь основных категорий экономики</p> <p>Оценка результатов устного персонального опроса.</p> <p>Оценка результата выполненных самостоятельных работ.</p> <p>Оценка результата выполненных заданий в тестовой форме.</p>

**Типовые задания для оценки освоения ОП.05 Экономические основы
производственной деятельности**

Раздел 1. «Рыночная организация экономики».

1. Кто в командной экономике определяет что, в каком количестве производить, куда должны поступать произведенные товары

- а) правительство
- б) продавцы
- в) покупатели
- г) производители

2. Какое утверждение более других характерно для рыночной экономики

а) много покупателей, мало продавцов

б) ценообразование свободное

в) цены регулируются большими корпорациями

3. Решение проблем «Что, как и для кого производить» имеют отношение

а) к любой экономической системе

б) только к плановой экономике

в) только к рыночной экономике

4. Рента – это форма дохода, получаемого от использования фактора

а) земля

б) труд

в) предпринимательство

5. Современное государство должно

а) не вмешиваться в экономическую жизнь общества

б) полностью контролировать экономическую жизнь общества

в) осуществлять правовое и социальное регулирование рыночной экономики

6. Что из перечисленного не относится к экономическим целям...

а) экономический рост

в) экономическая эффективность

г) политическая стабильность

7. В плановой экономике собственность преимущественно...

а) государственная

б) частная

в) коллективная

8. Указать на два фактора, которые влияют на спрос...

а) количество товара, которое желают продать продавцы

б) появление на рынке нового блага

в) желание потребителей, подкрепленное возможностями

г) неплатежеспособность

9. Если рыночная цена ниже равновесной, то...

а) появляется избыток товаров

б) возникает дефицит товаров

в) падает цена на ресурсы

10. Люди ожидают повышения цен на бытовую технику. В результате на этом рынке...

а) предложение увеличивается

б) спрос уменьшается

в) спрос увеличивается

11. В РФ признаются следующие формы собственности

а) частная

б) государственная

в) муниципальная

г) ипотечная

РАЗДЕЛ 2 «Предприятие и внешняя среда»

1. Реорганизация предприятия возможна путем:

- а) соединения
- б) слияния**
- в) присоединения**
- г) разлома

2. Субъектами хозяйственных правоотношений являются:

- а) муниципальные образования
- б) физические и юридические лица
- в) государство
- г) неимущественные блага, используемые при ведении хозяйственной деятельности

3. Источниками хозяйственного права является:

- а) Конституция РФ
- б) Гражданский кодекс РФ
- в) подзаконные акты
- г) Трудовой кодекс РФ

4. Предпринимательская деятельность – это...

- а) ...система правовых норм, регулирующих правоотношения в сфере предпринимательской деятельности
- б) ...деятельность, осуществляемая самостоятельно на свой страх и риск с целью извлечения прибыли, не запрещенная законом**
- в) ... документ, который дает право или разрешение на осуществление какой-либо деятельности, не запрещенной законодательством
- г) ...совокупность правомочий по осуществлению предпринимательской деятельности

5. Под созданием субъектов ... понимается совершение юридически значимых действий, целью которых является получение правового статуса субъекта предпринимательской деятельности.

- а) предпринимательского права
- б) трудового права
- в) административного права
- г) конституционного права

6. Лица, правомочные быть участниками отношений, урегулированных хозяйственным законодательством, называются...

- а) субъекты предпринимательского права
- б) субъекты административного права
- в) субъекты конституционного права
- г) субъекты трудового права

7. Правоотношения, урегулированные нормами хозяйственного права, возникающие в процессе осуществления предпринимательской и тесно

связанной с ней некоммерческой деятельности, а также отношения по государственному регулированию экономических отношений называются...

- а) административные
- б) семейные
- в) предпринимательские**
- г) некоммерческие

8. Деятельность, самостоятельно осуществляемая на свой риск, направленная на систематическое получение прибыли от пользования имуществом, продажи товара, выполнения работ или оказания услуг лицами, зарегистрированными в этом качестве в установленном законом порядке, называется...

- а) самостоятельной
- б) предпринимательской**
- в) некоммерческой
- г) административной

9.....-это способ изменения правового статуса субъекта, при котором объём принадлежащих ему прав и обязанностей изменяется либо переходит к другим лицам (правопреемникам).

- а) реорганизация
- б) ликвидация
- в) банкротство
- г) лицензирование

10. Форма предварительного государственного контроля, в ходе которого проверяется потенциальная возможность субъекта предпринимательского права осуществлять определённую деятельность, называется:

- а) банкротство
- б) лицензирование**
- в) ликвидация
- г) реорганизация

11. Деятельность граждан, связанная с удовлетворением личных и общественных потребностей, не противоречащая законодательству Российской Федерации и приносящая, как правило, им заработок (трудовой доход), называется...

- а) предпринимательская
- б) личная
- в) выгодная
- г) занятость.**

12. Занятыми считаются граждане:

- а) работающие по трудовому договору**

б) зарегистрированные в качестве индивидуальных предпринимателей

в) проходящие военную службу, альтернативную гражданскую службу

г) проходящие заочный курс обучения в образовательных учреждениях

13. Трудоспособные граждане, которые не имеют работы и заработка, зарегистрированы в органах службы занятости в целях поиска подходящей работы, ищут работу и готовы приступить к ней, признаются...

- а) безработными
- б) незанятыми
- в) занятыми
- г) подходящими
- д) неподходящими

14. Работа, в том числе работа временного характера, которая соответствует профессиональной пригодности работника с учетом уровня его профессиональной подготовки, условиям последнего места работы (за исключением оплачиваемых общественных работ), состоянию здоровья, транспортной доступности рабочего места, считается...

- а) неподходящей
- б) подходящей**
- в) рентабельной
- г) коммерческой

15. Государство гарантирует безработным:

- а) выплату пособия по безработице, в том числе в период временной нетрудоспособности безработного
- б) выплату стипендии в период профессиональной подготовки, повышения квалификации, переподготовки по направлению органов службы занятости, в том числе в период временной нетрудоспособности возможность участия в оплачиваемых общественных работах;
- в) возмещение затрат в связи с добровольным переездом в другую местность для трудоустройства по предложению органов службы занятости;
- г) принудительный переезд в другую местность

**План выполнения и оформления
Практического занятия № 1.
«Спрос и предложение. Решение ситуационных задач»**

Цели:

- закрепить и углубить знания основных законов рынка: закона спроса и закона предложения;
- уметь ориентироваться в рыночных ситуациях;
- решать ситуационные задачи по характеристике рыночной ситуации, определения равновесной цены, объема товаров, выявления дефицита и излишка.

Приобретаемые навыки и умения: строить кривые спроса и предложения, рассчитывать коэффициенты эластичности спроса и предложения.

Норма времени: 2 часа.

Оснащение рабочего места: рабочая тетрадь, калькулятор.

Задача 1: В таблице №1 приведены данные, характеризующие различные ситуации на рынке консервированной фасоли:

Ситуация на рынке фасоли

Таблица 1

Цена одной банки, ден.ед.	Объем спроса, млн. банок в год	Объем предложения, млн. банок в год
8	70	10
16	60	30
24	50	50
32	40	70
40	30	90

- А) Начертите кривую спроса (D) и кривую предложения (S) консервированной фасоли.
Б) Если рыночная цена на банку фасоли составила 8 денежных единиц, что характерно для данного рынка: излишки или дефицит? Каков их объем?
В) Если рыночная цена на банку фасоли составила 32 денежные единицы, что характерно для данного рынка: излишки или дефицит? Каков их объем?
Г) Чему равна равновесная цена на этом рынке?

Рассмотрите экономические ситуации и ответьте на поставленные вопросы:

1. В результате рекламной компании население стало предпочитать кока-колу квасу. Что произойдет с кривой спроса на квас? Что случится со спросом на кока-колу? Отобразите это графически.

2. Что случится с кривой спроса на перловую крупу при увеличении доходов населения? Отобразите это графически.

Форма контроля выполнения практической работы:

Выполненная работа представляется преподавателю в тетради слушателя по дисциплине или тетради слушателя для выполнения практических работ, либо в виде проекта документа на отдельном листе, либо в электронном виде отдельным файлом.

ИТОГОВОЕ Занятие (Зачет)

I задание. Объясните значение терминов: экономика, рыночная экономика, смешанная экономическая система, труд, оплата труда, земля, рента, капитал, предпринимательство, прибыль, спрос, предложение, дефицит, избыток, рыночное равновесие, цена, товар, рынок, бартер, налог, объекты налогообложения, ИП, унитарное предприятие, акционерное общество, кооператив, НДС, акциз, пошлина, НДФЛ, ОСНО, УСН, деньги, электронные деньги, бюджет домохозяйства, менеджмент, менеджер, социальные льготы.

2 задание. Продолжите предложение.

1. Рыночная экономика базируется на трех основных принципах...
2. Смешанная экономическая система характеризуется...
3. Закон спроса гласит

4. Закон предложения заключается в том, что...
5. Факторы производства это...
6. Главные вопросы экономики...
7. Фундаментальная проблема экономики
8. Юридическое лицо это...
9. Частная собственность характеризуется
10. Права владения, пользования и распоряжения означают
11. Различают следующие системы налогообложения...
12. Алгоритм создания ИП
13. Банкротство означает...
14. Высший орган управления АО
15. Функции менеджмента:
16. Источники доходов домохозяйства:
17. Основные статьи расходов домохозяйства
18. Социальная политика государства

3 Тестовое задание.

1. Для существования производства необходимо

- а) земля, труд, капитал
- б) рабочие, капитал;
- в) инструменты труда, земля.

2. В командной экономике собственность

- а) частная;
- б) государственная и частная;
- в) государственная;

3. В основе создания фирмы находится

- а) менеджер;
- б) предприниматель;
- в) предпринимательская идея

4. Юридическая процедура по ликвидации ИП это

- а) самоликвидация;
- б) введение внешнего управления;
- в) банкротство

5. Как называются организации, преследующие цель получение прибыли

- а) коммерческие;
- б) некоммерческие;
- в) общественные

6. К экономическим благам относятся

- а) вода и воздух;
- б) одежда и мебель;

в) вода, автомобиль, книги.

7. Эффективность производства определяется:

- а) ценой товара;
- б) влиянием государства;
- в) производительностью труда

8. Что происходит в результате бюджетного дефицита

- а) экономический рост;
- б) инфляция;
- в) сокращение уровня безработицы.

9. За счет чего покрывается бюджетный дефицит

- а) увеличения налогов
- б) кредитов ЦБ;
- в) коммерческой деятельности.

10. Общественная функция благосостояния определяется

- а) образованностью населения;
- б) уровнем жизни;
- в) индексом человеческого развития.

Ответы на тесты

1 – а; 2 – в; 3 – в; 4 – б; 5 – а; 6 – б; 7 – в; 8 – б; 9 – а; 10 – б

Шкала оценки образовательных достижений

Количество правильных ответов	Оценка уровня подготовки	
	балл (отметка)	вербальный аналог
10-7	5	отлично
6-5	4	хорошо
4-3	3	удовлетворительно
Менее 3	2	неудовлетворительно

6.7. Комплект оценочных средств учебной дисциплины ОП.06

Охрана труда и безопасность жизнедеятельности

КОНТРОЛЬ И ОЦЕНКА РЕЗУЛЬТАТОВ ОСВОЕНИЯ ДИСЦИПЛИНЫ **ОХРАНА ТРУДА И БЕЗОПАСНОСТЬ ЖИЗНЕДЕЯТЕЛЬНОСТИ** ОСУЩЕСТВЛЯЕТСЯ ПРЕПОДАВАТЕЛЕМ В ПРОЦЕССЕ ПРОВЕДЕНИЯ ПРАКТИЧЕСКИХ ЗАНЯТИЙ, ТЕСТИРОВАНИЯ, А ТАКЖЕ ВЫПОЛНЕНИЯ ОБУЧАЮЩИМИСЯ ИНДИВИДУАЛЬНЫХ ЗАДАНИЙ, РЕФЕРАТОВ.

Результаты обучения (освоенные умения, усвоенные знания)	Формы и методы контроля и оценки результатов обучения
1	2
<p>Умения:</p> <ul style="list-style-type: none"> - применять основы законодательства по охране труда; - нести ответственность за нарушение правил охраны труда; - соблюдать требования к организации рабочих мест; - соблюдать правила безопасности труда; - предупреждать травматизм на рабочем месте; - соблюдать правила электробезопасности; - пользоваться техническими средствами тушения пожаров. <p>Знания:</p> <ul style="list-style-type: none"> - основ законодательства по охране труда; - ответственности за нарушение правил охраны труда; - организация и управление охраной труда на швейных предприятиях; - основные сведения о гигиене труда; - требования к организации рабочих мест; - основ безопасности швейных работ; - причин производственного травматизма; - инструктажей по безопасным условиям труда; - мер защиты от поражения электрическим током; - мер пожарной безопасности на предприятии. 	<p>Текущий контроль:</p> <ul style="list-style-type: none"> - устный опрос; - практические занятия; - оценивание выступлений; - работа по индивидуальным карточкам-заданиям. <p>Рубежный контроль:</p> <ul style="list-style-type: none"> - тестирование. <p>Промежуточный контроль:</p> <ul style="list-style-type: none"> - контрольное тестирование.

**План выполнения и оформления
Практической работы № 1.**

ТЕМА: «Оформление нормативно-технической документации в области охраны труда»

Цель работы: изучить основные правила оформления нормативно-технической документации в области охраны труда.

Норма времени: 2 часа.

Оснащение рабочего места: рабочая тетрадь, доска, Трудовой кодекс РФ.

Контрольные вопросы при допуске к занятию:

1. Что такое инструкция?
2. Кто проводит инструктаж при приеме на работу?
3. Периодичность обучения?
4. Кто должен пройти курсы обучения?

Порядок выполнения:

1. Ознакомиться и выписать виды инструктажей по охране труда из ГОСТ 12.0.004-90 «ССБТ. Организация обучения безопасности труда. Общие положения»
2. Указать причины проведения различных видов инструктажей
3. Выписать основные вопросы вводного инструктажа.
4. Выписать основные вопросы первичного инструктажа на рабочем месте.
5. Заполнить образец журнала по охране труда на рабочем месте.

Задания для проведения дифференцированного зачёта

Дифференцированный зачет проводится по окончании изучения дисциплины. Время для сдачи дифференцированного зачёта – 80 минут. Контрольно – оценочные средства по охране труда представлены в виде: тестирования

Оценка теста:

В работе используются тестовые задания с выбором ответа. В заданиях с выбором ответа все ответы сформулированы, обучающийся должен только выбрать из готовых ответов один правильный. Задания данного типа используются главным образом для проверки знаний обучающихся, понимания изученного материала.

Тест для проверки знаний охраны труда

1. Техника безопасности – это:

- а) система организационных мероприятий и технических средств, предотвращающих воздействие на работающих опасных и вредных производственных факторов;
- б) аксиома о потенциальной безопасности жизнедеятельности;
- в) понятие отменено ФЗ «О промышленной безопасности опасных производственных объектов»;
- г) состояние защищенности работающих от опасных производственных факторов.

2. Вредный производственный фактор – это:

- а) фактор, воздействие которого на работающего приводит к травме;
- б) фактор, воздействие которого на работающего приводит к профзаболеванию;
- в) понятие отменено новым (1999г.) ФЗ «Об основах охраны труда в РФ»;
- г) фактор химической и биологической природы.

3. Опасный производственный фактор – это:

- а) фактор, воздействие которого на работающего приводит к травме;
- б) фактор, воздействие которого на работающего приводит к профессиональному заболеванию;
- в) понятие отменено новым (1999г.) ФЗ «Об основах охраны труда в РФ»;
- г) фактор физической природы.

4. Микроклимат производственных помещений характеризуется следующими факторами:

- а) температурой, относительной влажностью, скоростью движения воздуха;
- б) температурой, освещенностью, наличием загрязненных веществ в воздухе;
- в) температурой относительной влажностью, атмосферным давлением;
- г) температурой, атмосферным давлением, скоростью движения воздуха.

5. К какой категории работ относится работа, связанная с ходьбой, переноской тяжестей до 10 кг и сопровождающаяся умеренным физическим напряжением?

- а) к категории легких работ;
- б) к категории работ средней тяжести;
- в) к категории тяжелых работ.

6. Какой путь поступлений вредных веществ в организм человека наиболее опасен?

- а) через неповрежденные кожные покровы;
- б) через слизистые оболочки;
- в) через органы дыхания.

7. В чем заключается опасность статического электричества на производстве?

- а) в увеличении пожаро- и взрывоопасности;
- б) в наэлектризованности одежды;
- в) в повышении запыленности рабочего места;

8. Какое напряжение считается безопасным для переносных светильников и инструментов?

- а) 380 В;
- б) 220 В;
- в) 36В.

9. Как называется опасность, связанная с источником ионизирующих излучений?

- а) химическая;
- б) радиационная;
- в) биологическая.

10. К физической группе негативных факторов производственной среды относятся:

- а) бактерии и вирусы;
- б) вибрация и шум;
- в) напряженная обстановка в рабочем коллективе.

11. В каких единицах измеряется освещенность?

- а) Люкс (Лк);
- б) Люмен (Лм);
- в) Кандела (Кд).

12. Пассивные меры тушения пожара – это:

- а) создание автоматической пожарной сигнализации;
- б) архитектурно-планировочные решения;
- в) снабжение помещений первичными средствами тушения пожара;

13. Активные меры тушения пожара – это:

- а) зонирование территории;
- б) установка систем автоматического пожаротушения;

в) огнепреградители.

14. Рабочее место это:

а) производственная зона;

б) часть рабочей зоны;

в) это пространство высотой до 2,2м над уровнем пола.

15. Травма это:

а) повреждение в организме человека;

б) нарушение целостности тканей;

в) психологические потрясения.

16. Производственная травма это:

а) травма, полученная в процессе трудовой деятельности на производстве;

б) повреждения в организме человека;

в) повреждения в организме человека не связанные с работой.

17. Профессиональное заболевание может быть вызвано:

а) опасным производственным фактором;

б) вредным производственным фактором;

в) несчастным случаем.

18. Под охраной труда понимают:

а) меры, направленные на обеспечение санитарии и гигиены;

б) применение технических методов и средств, обеспечивающих безопасность трудовой деятельности;

в) систему различных актов, обеспечивающих охрану труда.

19. Несчастный случай это:

а) неожиданное событие, сопровождающееся травмой;

б) травма, полученная в процессе трудовой деятельности;

в) повреждения в организме человека, не связанное с работой.

20. Гигиена труда это:

а) система организационных мероприятий;

- б) область медицины, изучающая трудовую деятельность человека;
 в) система лечебно-профилактических мероприятий.

Ответы на тесты по дисциплине «Охрана труда»

1 – а; 2 – б; 3 – а; 4 – а; 5 – б; 6 – в; 7 – б; 8 – в; 9 – б; 10 – б; 11 – а; 12 – в; 13 – в; 14 – б; 15 – в; 16 – б; 17 – б; 18 – б; 19 – б; 20 – в

Шкала оценки образовательных достижений

Количество правильных ответов	Оценка уровня подготовки	
	балл (отметка)	вербальный аналог
20-17	5	отлично
16-13	4	хорошо
13-10	3	удовлетворительно
Менее 10	2	неудовлетворительно

6.8. Комплект оценочных средств МДК 01. Технология столярных работ

Тестовые задания

(Каждый вопрос имеет один правильный ответ)

1. Предмет «Технология» изучает:

- А) технология производства автомобилей
- Б) технология создания медицинских инструментов
- В) технология преобразования материалов, энергии, информации

2. Как называется профессия рабочего, занятого ручной обработкой древесины?

- А) столяр
- Б) токарь
- В) слесарь

1. Чем оборудуется рабочее место для обработки древесины?

- А) столярный верстак

Б) кресло

В) заготовка

1. Какая из пород древесины не является хвойной?

А) сосна

Б) дуб

В) пихта

1. Что такое чертеж?

А) графическое изображение, выполненное от руки с указанием размеров и соблюдением пропорций на глаз

Б) графическое изображение, выполненное по правилам черчения с помощью чертежных инструментов

В) объемное изображение, выполненное от руки

1. Укажите масштаб увеличения?

А) М 1:2

Б) М 1:1

В) М 2:1

1. Что можно измерить штангенциркулем?

А) диаметр отверстия

Б) угловые размеры

В) длину стола

1. Что такое пиление?

А) образование опилок в процессе работы пилой

Б) резание древесины на части при помощи пилы

В) обработка заготовки по разметке

1. Что такое ножовка?
- А) столярная пила, имеющая форму ножа
 - Б) пила с натянутым полотном
 - В) пила с ненапрянутым жестким полотном
10. Не засоряет природу:
- А) костер
 - Б) древесная пыль
 - В) опилки
11. Что такое чертеж?
- А) графическое изображение, выполненное от руки с указанием размеров и соблюдением пропорций на глаз
 - Б) графическое изображение, выполненное по правилам черчения с помощью чертежных инструментов
 - В) объемное изображение, выполненное от руки
12. Как называется рисунок на обратной поверхности древесины?
- А) сердцевинные лучи
 - Б) рисунок
 - В) текстура
13. Что такое порок древесины?
- А) отклонение от нормы в строении, внешнем виде и наличие повреждений
 - Б) изменение формы
 - В) естественное строение
14. Какую форму принимает заготовка из древесины в результате обработки точением на токарном станке?

А) форму тела вращения

Б) форму призмы

В) форму куба

Г) форму пирамиды

15. На какие этапы делится точение древесины по качеству?

А) черновое и чистовое

Б) качественное и некачественное

В) черновое и окончательное

Г) чистовое и предварительное

16. Укажите, что относится к первичным средствам пожаротушения:

А) Огнетушитель, бочка с водой, ящик с песком, запасный выход, лопаты

Б) Огнетушитель, лопаты, бочка с водой, ящик с песком, внутренние пожарные краны

В) Огнетушитель, бочка с водой, ящик с песком, лопаты, пожарные машины, внутренние пожарные краны

17. Укажите, где правильно перечислены породы древесины:

А) хвойные – сосна, ель, кедр, пихта, лиственница

Лиственные – дуб, береза, липа, клен

Б) хвойные – сосна, ель, пихта, кедр

Лиственные – дуб, береза, липа, лиственница

В) хвойные – ель, сосна, дуб, пихта

Лиственные – береза, липа, дуб, осина

18. Укажите правильное название сторон бруска:

а) 1 пласт б) 1 ребро

2 торец 2торец

3 кромка 3 пласт

4 ребро 4 кромка

в) 1 кромка

2 пласт

3 торец

1. ребро

19. Укажите основные разрезы ствола:

А) 1 – радиальный

2 – поперечный

3 – тангентальный

Б) 1 – поперечный

2 – тангентальный

3 – радиальный

В) 1 – поперечный

2 – радиальный

3 – тангентальны

20. Укажите правильный ответ:

А) 1 – задняя бабка

2 – передняя бабка

3 – подручник с держателем

4 – станина

5 – электродвигатель

Б) 1 – электродвигатель

2 – задняя бабка

3 – передняя бабка

4 – подручник с держателем

5 – станина

В) 1 – электродвигатель

2 – передняя бабка

3 – подручник с держателем

4 – задняя бабка

1. - станина

Система оценки: 5 балльная

6.9. Комплект оценочных средств учебной практики

Результатом учебной практики является овладение обучающимися первоначальными навыками выполнения столярных работ, в том числе профессиональными (ПК) и общими (ОК) компетенциями:

Код	Наименование результата обучения
ПК 01.	Изготавливать простые столярные тяги и заготовки столярных изделий
ПК 02.	Изготавливать и собирать столярные изделия различной сложности
ПК 03.	Выполнять столярно-монтажные работы
ПК 04.	Производить ремонт столярных изделий
ОК 01.	Понимать сущность и социальную значимость своей будущей профессии, проявлять к ней устойчивый интерес.
ОК 02.	Организовывать собственную деятельность, исходя из цели и способов ее

	достижения, определенных руководителем.
ОК 03.	Анализировать рабочую ситуацию, осуществлять текущий и итоговый контроль, оценку и коррекцию собственной деятельности, нести ответственность за результаты своей работы.
ОК 04.	Осуществлять поиск информации, необходимой для эффективного выполнения профессиональных задач.
ОК 05.	Использовать информационно-коммуникационные технологии в профессиональной деятельности.
ОК 06.	Работать в команде, эффективно общаться с коллегами, руководством, клиентами.

Предметом оценки по учебной практике обязательно являются дидактические единицы «иметь практический опыт» и «уметь».

Контроль и оценка этих дидактических единиц осуществляются с использованием следующего метода: экспертная оценка выполнения заданий.

Оценка по учебной практике выставляется на основании характеристики учебной и профессиональной деятельности обучающегося на практике, с указанием видов работ, выполненных обучающимся во время практики, их объема, качества выполнения/

Виды и качество выполнения работ

Виды и объем работ, выполненных обучающимся во время практики	Качество выполнения работ в соответствии с технологией и (или) требованиями организации, в которой проходила практика
Изготавливать простые столярные тяги и заготовки столярных изделий	<ul style="list-style-type: none"> - отбирает пиломатериалы с учетом сортности, дефектности; - точно выполняет разметку пиломатериала; -применяет ручной и электрифицированный инструмент;

	<ul style="list-style-type: none"> - изготавливает простые столярные тяги на станках; - изготавливает заготовки столярных изделий; - работает на деревообрабатывающих станках;
<p>Изготавливать и собирать столярные изделия различной сложности.</p>	<ul style="list-style-type: none"> - читает рабочие чертежи и технологические карты на изготовление и сборку столярных изделий различной сложности; - организовывает рабочее место столяра для ручной и механизированной обработке древесины; - выполняет продольный и поперечный раскрой пиломатериала на заготовки по разметке. - выполняет плоскостное и профильное строгание заготовок; - выполняет сверление, долбление и резание стамеской древесины и древесных материалов; - выполняет столярные соединения - выполняет соединения брусков и досок путем сращивания, сплачивания, наращивания; - выполняет заделку дефектных мест на сорimente;

	<ul style="list-style-type: none"> - изготавливает и устанавливает простые и средней сложности столярные детали и изделия.
<p>Выполнять столярно-монтажные работы.</p>	<ul style="list-style-type: none"> - выполняет проверку столярно-строительных конструкций и монтажного оборудования к монтажу; - выполняет монтаж отдельных элементов и в блоках укрупненными элементами; - выполняет стропольные работы; - выполняет монтаж оконных и дверных блоков; - выполняет монтаж столярных перегородок, панелей, тамбуров; - выполняет обшивку стен и потолков по каркасу отделочными промышленными материалами; - устанавливает крепежную фурнитуру/
<p>Производить ремонт столярных изделий.</p>	<ul style="list-style-type: none"> - выполняет ремонтные столярные работы; ремонтирует столярный инструмент; - ремонтирует детали подвергшиеся истиранию;— - производить ремонт клеевых соединений с частичной заменой элементов соединений; - выполнять требования охраны труда и техники безопасности.

6.10. Комплект оценочных средств производственной практики

Результаты обучения (освоенные умения, усвоенные знания)	Основные показатели оценки и результатов обучения
ПК 1.1 Изготавливать простые столярные тяги и заготовки столярных изделий.	Экспертная оценка выполнения практических работ.
ПК 1.2 Изготавливать и собирать столярные изделия различной сложности.	Экспертная оценка выполнения практических работ.
ПК 1.3. Выполнять столярно-монтажные работы.	Экспертная оценка выполнения практических работ.
ПК 1.4. Производить ремонт столярных изделий	Экспертная оценка выполнения практических работ.

Результаты (освоенные общие компетенции)	Формы и методы контроля
ОК 1. Понимать сущность и социальную значимость своей будущей профессии, проявлять к ней устойчивый интерес.	Наличие протокола проведения конкурса. Материалы приемной комиссии. Учет выполнения практической работы.
ОК 2. Организовывать собственную деятельность, исходя из цели и способов ее достижения, определенных руководителем	Характеристика по прохождению учебной практики. Наблюдение – отсутствие замечаний. Учет выполнения практической работы.
ОК 3. Анализировать рабочую ситуацию, осуществлять текущий и итоговый контроль, оценку и коррекцию собственной деятельности, нести ответственность за результаты своей работы.	Собеседование.
ОК 4. Осуществлять поиск информации, необходимой для эффективного выполнения профессиональных задач.	Учет выполнения индивидуальных заданий. Защита проекта.

ОК 5. Использовать информационно-коммуникационные технологии в профессиональной деятельности	Отчет по проекту. Наличие протокола проведения конкурса.
ОК 6. Работать в команде, эффективно общаться с коллегами, руководством, клиентами	Наблюдение во время практических работ. Характеристика работы на учебной практике.

6.11. Комплект оценочных средств ВД 01. Основы деловой культуры

Контроль и оценка результатов освоения учебной дисциплины осуществляется преподавателем в процессе проведения практических занятий и лабораторных работ, тестирования, а также выполнения обучающимися индивидуальных заданий, проектов, исследований.

Результаты обучения (освоенные умения, усвоенные знания)	Формы и методы контроля и оценки результатов обучения
<p>Обучающийся должен:</p> <p>уметь:</p> <ul style="list-style-type: none"> - соблюдать этикетные нормы поведения при приёме на работу и на рабочем месте; - использовать свой потенциал, познавая свои возможности, способности и личностные качества; - правильно вести телефонный разговор, деловую переписку; - правильно вести себя во время деловой беседы; - грамотно составлять деловые письма; - применять на практике рекомендации специалистов а области имиджологии; - правильно вести себя в конфликтных ситуациях и правила выхода из конфликтных ситуаций. <p>знать:</p> <ul style="list-style-type: none"> - этикетные нормы поведения при приёме на работу и на рабочем месте; - основы психологии деловых контактов при трудоустройстве и на рабочем месте, как подготовиться к собеседованию, написать деловое письмо и избежать типичных ошибок во время телефонных переговоров; - что такое вербальные (словесные), невербальные (бессловесные) средства общения, какова их роль и значение при трудоустройстве; - правила установления деловых контактов и их влияние на эффективность взаимодействия и взаимопонимания; - правила трактовки невербальных средств 	<ul style="list-style-type: none"> - собеседование - оценивание выступлений - доклад-сообщение по теме - проверочные работы в виде тестирования - дифференцированный зачёт

общения во время собеседования; - техники общения, правила слушания, их роль и значение при собеседовании и телефонных переговорах; - значение норм и правил этикета; - требования, предъявляемые к внешнему виду кандидата на вакантное место; - элементарные представления о конфликтах, о правилах поведения в конфликтных ситуациях и способах достойного выхода из них.	
--	--

Практическая работа № 1.

Тесты: «Умеете ли вы излагать свои мысли?», «Уровень владения невербальными компонентами в процессе делового общения»

План урока.

1. Выполнение теста «Умеете ли вы излагать свои мысли?»
2. Выполнение теста «Уровень владения невербальными компонентами в процессе делового общения»

Задание 1.

Тест «Умеете ли вы излагать свои мысли?»

Инструкция. На каждый из приведенных вопросов следует ответить «да» или «нет».

1. Заботитесь ли вы о том, чтобы быть понятым?
2. Подбираете ли вы слова, соответствующие возрасту, образованию, интеллекту и общей культуре собеседника?
3. Обдумываете ли вы форму изложения мысли, прежде чем высказаться?
4. Ваши распоряжения достаточно кратки?
5. Если собеседник не задаёт вам вопросов после того, как вы высказались, считаете ли вы, что он вас понял?
6. Достаточно ли ясно и точно вы высказываетесь?
7. Следите ли вы за логичностью ваших мыслей и высказываний?
8. Выясняете ли вы, что было неясно в ваших высказываниях? Побуждаете ли задавать вопросы?
9. Задаёте ли вы вопросы собеседникам, чтобы понять их мысли и настроение?
10. Отличаете ли вы факты от мнений?
11. Стараетесь ли вы опровергнуть мысли собеседника?
12. Стараетесь ли вы, чтобы собеседники всегда соглашались с вами?
13. Используете ли вы профессиональные термины, далеко не всем понятные?
14. Говорите ли вы вежливо и дружелюбно?

15. Следите ли вы за впечатлением, производимым вашими словами?

16. Делаете ли вы паузы для обдумывания?

Задание 2.

Тест «Уровень владения невербальными компонентами в процессе делового общения»

Инструкция. Ответьте на приведённые утверждения «да» или «нет».

1. Собеседники часто обращают моё внимание на то, что я говорю слишком громко или слишком тихо.

2. Во время разговора я, порой, не знаю, куда деть руки.

3. Я чувствую неловкость в первые минуты знакомства.

4. Почти всегда предстоящее общение с незнакомым человеком вызывает у меня тревогу.

5. Я часто бываю скован в движениях.

6. В течение 10-минутной беседы я не могу обойтись без того, чтобы к чему-либо не прислониться или на что-либо не облокотиться.

7. Я обычно не обращаю внимания на мимику и движения партнёра, сосредоточиваясь на его речи.

8. Я стараюсь ограничить круг своего делового общения несколькими хорошо знакомыми мне людьми.

9. При разговоре я часто верчу что-либо в руках.

10. Мне трудно скрыть внезапно возникшие эмоции.

11. Во время деловых бесед я стараюсь полностью исключить мимику и жестикуляцию.

Практическая работа № 2.

Тесты: «Умеете ли вы слушать?», «Приятно ли с вами общаться?» Задание 1. Тест «Умеете ли вы слушать?»

Инструкция. Вам предлагается ответить на 10 вопросов. Ответ оценивайте баллами. За ответ «почти всегда» - 2 балла;

«в большинстве случаев» - 4 балла; «иногда» - 6 баллов; «редко» - 8 баллов; «почти никогда» - 10 баллов.

1. Стараетесь ли вы «свернуть» беседу в тех случаях, когда тема (или собеседник) не интересны вам?

2. Раздражают ли вас манеры вашего партнёра по общению?

3. Может ли неудачное выражение другого человека спровоцировать вас на резкость или грубость?

4. Избегаете ли вступать в разговор с неизвестным или малознакомым человеком?
5. Имеете ли привычку перебивать говорящего?
6. Делаете ли вы вид, что внимательно слушаете, а сами думаете совсем о другом?
7. Меняете ли тон, голос, выражение лица в зависимости от того, кто ваш собеседник?
8. Меняете ли тему разговора, если собеседник коснулся неприятной для вас темы?
9. Поправляете ли вы человека, если в его речи встречаются неправильно произнесённые слова, названия, вульгаризмы?
10. Бывает ли у вас снисходительно-менторский тон с оттенком пренебрежения и иронии по отношению к тому, с кем говорите?

Задание 2.

Тест «Приятно ли с вами общаться?».

Инструкция. Ответьте, пожалуйста, «да» или «нет» на следующие вопросы.

1. Вы больше любите слушать, чем говорить?
2. Вы всегда можете найти тему для разговора даже с незнакомым человеком?
3. Вы всегда внимательно слушаете собеседника?
4. Любите ли вы давать советы?
5. Если тема разговора вам не интересна, станете ли вы показывать это собеседнику?
6. Раздражаетесь, когда вас не слушают?
7. У вас есть собственное мнение по любому вопросу?
8. Если тема разговора вам не знакома, станете ли её развивать?
9. Вы любите быть в центре внимания?
10. Есть ли хотя бы три предмета, по которым вы обладаете достаточными знаниями?
11. Вы хороший оратор?

Практическая работа № 3.

Тест «Знакомы ли Вы с правилами хорошего тона»

Цель – проверить знание правил хорошего тона.

Инструкция. Выберите один из вариантов.

1. Вы садитесь за стол, который сервирован разными столовыми приборами. В центре возвышается белая накрахмаленная салфетка. Что Вы станете с ней делать?
 - а) развернете и положите на колени;
 - б) заткнете за воротник.
2. Перед Вами несколько ножей и вилок. Какими приборами Вы воспользуетесь сначала?
 - а) теми, что лежат дальше от тарелки;
 - б) теми, что лежат ближе к тарелке.

3. В гостях за обеденным столом гость-мужчина сидит в окружении женщин, т.е. слева и справа от него находятся женщины. Кому из них он должен уделять преимущественное внимание?

а) той, что сидит слева от него;

б) той, что сидит справа.

4. Вам подали второе блюдо:

а) следует сразу разрезать мясо на более мелкие части;

б) постепенно отрезать мелкие кусочки.

5. Можно ли в гостях второй раз взять понравившееся кушанье?

а) да;

б) нет.

6. Если Вы хотите попробовать кушанье, которое стоит далеко от Вас, то:

а) Вы сами потянетесь за ним;

б) попросите передать его Вам.

7. В гостях Вы съедите все, что положили на свою тарелку, даже если не хотите:

а) да;

б) нет.

8. Если Вам не нравится предлагаемая хозяйкой еда, Вы поблагодарите ее и откажитесь:

а) не объясняя причин;

б) объясните причину отказа.

9. Считаете ли Вы, что хлеб из хлебницы надо брать:

а) вилок;

б) рукой.

10. Вы обедаете в ресторане, где Вас обслуживает официант. Вы закончили есть второе и хотите показать официанту, чтобы он убрал прибор. Для этого:

а) положите нож и вилку на тарелку параллельно друг другу ручками вправо;

б) положите нож и вилку острыми концами в тарелку.

Практическая работа № 4.

Тест «Коммуникабельны ли вы?»

Инструкция. На каждый из приведенных вопросов следует ответить «да», «нет», «иногда».

1 Вам предстоит ordinaria деловая встреча. Выбивает ли вас из колеи её ожидание?

2. Не откладываете ли вы визит к врачу до тех пор, пока станет уже совсем невмоготу?

3. Вызывает ли у вас смятение и неудовольствие поручение выступить с докладом, сообщением, информацией на какую либо тему на совещании, собрании или тому подобном мероприятии?

4. Вам предлагают выехать в командировку в город, где вы никогда не бывали. Приложите ли вы максимум усилий, чтобы избежать этой командировки?

5. Любители вы делиться своими переживаниями с кем бы то ни было?

6. Раздражаетесь ли вы, если незнакомый человек на улице обратится к вам с просьбой (показать дорогу; сказать, который час и т.д.)?

7. Верители вы, что существует проблема «отцов и детей» и что людям разных поколений трудно понимать друг друга?

8. Постесняетесь ли вы напомнить знакомому, что он забыл вам вернуть 100 рублей, которые занял несколько месяцев назад?

9. В ресторане либо в столовой вам подали явно недоброкачественное блюдо. Промолчите ли вы, лишь рассерженно отодвинув тарелку?

10. Оказавшись один на один с незнакомым человеком, вы не вступите с ним в беседу и будете тяготиться, если первым заговорит он. Так ли это?

11. Вас приводит в ужас любая длинная очередь, где бы она ни была (в магазине, библиотеке, театральной кассе). Предпочтёте ли вы отказаться от своего намерения, нежели встать в очередь и томиться в ожидании?

12. Бойтесь ли вы участвовать в какой-либо комиссии по рассмотрению конфликтных ситуаций?

13. У вас есть собственные сугубо индивидуальные критерии оценки произведений литературы, искусства, культуры и никаких «чужих» мнений на этот счёт вы не приемлете. Это так?

14. Услышав где-то в «кулуарах» высказывание явно ошибочной точки зрения по хорошо известному вам вопросу, предпочтёте ли вы промолчать и не вступать в спор?

15. Вызывает ли у вас досаду чья либо просьба помочь разобраться в том или ином служебном вопросе или учебной теме?

16. Охотнее ли вы излагаете свою точку зрения (мнение, оценку) в письменном виде, чем в устной форме?

6.12. Комплект оценочных средств ВД 02.

Основы социально-правовых знаний

Контроль и оценка результатов освоения учебной дисциплины **Основы социально-правовых знаний** осуществляется преподавателем в процессе

проведения тестирования, а также выполнения обучающимися индивидуальных заданий.

Результаты обучения (освоенные умения, усвоенные знания)	Формы и методы контроля и оценки результатов обучения
<p>Обучающийся должен:</p> <p>уметь:</p> <ul style="list-style-type: none"> - грамотно оформлять трудовой договор; - правильно прекращать трудовой договор; - требовать надлежащих условий труда, выполнения администрацией норм по охране труда и технике безопасности, обеспечения нормальных условий работы для выполнения норм выработки. <p>знать:</p> <ul style="list-style-type: none"> - трудовое законодательство, его цели и задачи; - содержание и общий порядок заключения трудовых договоров; - коллективный договор; - порядок оформления приёма граждан на работу; - исполнение трудового договора; - понятие, виды и нормы продолжительности рабочего времени и времени отдыха; - трудовые обязанности работников и обязанности работодателя; - прекращение трудового договора. 	<ul style="list-style-type: none"> - собеседование - оценивание выступлений - доклад-сообщение по теме - контрольное тестирование - зачёт

Итоговая проверочная работа

Вариант – 1.

Выберите единственно правильный ответ.

1. Коллективный договор заключается между ...

- А – работодателем и работником
- Б – работниками и работодателем
- В – профсоюзной организацией и работодателем

2. Безработными признаются ...

- А – нетрудоспособные граждане не имеющие работы и заработка, не зарегистрированные в службе занятости в целях поиска подходящей работы, ищут работу и готовы приступить к ней

Б – трудоспособные граждане, не имеющие работы и заработка, которые ищут работу и готовы приступить к ней

В - трудоспособные граждане, не имеющие работы и заработка, зарегистрированные в службе занятости в целях поиска подходящей работы, ищут работу и готовы приступить к ней

3. Трудовой договор заключается между ...

А – работодателем и работником

Б – работниками и работодателем

В – профсоюзной организацией и работодателем

4. Нормальная продолжительность рабочего времени не может превышать

А – 36 часов в неделю

Б – 40 часов в неделю

В – 42 часа в неделю

5. Ночным временем считается ...

А – с 22 часов до 6 часов

Б - с 23 часов до 7 часов

В - с 24 часов до 8 часов

6. Общим выходным днём является ...

А – пятница

Б – суббота

В – воскресенье

7. Рынок труда – это ...

А – место, где покупают и продают автомобили

Б - место, где покупают и продают рабочую силу

В - место, где покупают и продают жильё

8. Перечислите функции государственной службы занятости населения.

Вариант – 2.

Выберите единственно правильный ответ.

1. Коллективный договор заключается на срок ...

А – до одного год

Б – не более трёх лет

В – более пяти лет

2. Безработными признаются ...

А – нетрудоспособные граждане не имеющие работы и заработка, не зарегистрированные в службе занятости в целях поиска подходящей работы, ищут работу и готовы приступить к ней

Б – трудоспособные граждане, не имеющие работы и заработка, которые ищут работу и готовы приступить к ней

В - трудоспособные граждане, не имеющие работы и заработка, зарегистрированные в службе занятости в целях поиска подходящей работы, ищут работу и готовы приступить к ней

3. Трудовой договор заключается на срок ...

А – 7 лет

Б – 10 лет

В – неопределённый срок

4. Нормальная продолжительность рабочего времени не может превышать

А – 36 часов в неделю

Б – 40 часов в неделю

В – 42 часа в неделю

5. Ночным временем считается ...

А – с 22 часов до 6 часов

Б - с 23 часов до 7 часов

В - с 24 часов до 8 часов

6. Общим выходным днём является ...

А – пятница

Б – суббота

В – воскресенье

7. В качестве товара на рынке труда выступает ...

А – автомобиль

Б – жильё

В – рабочая сила

8. Назовите системы оплаты труда.

6.13. Комплект оценочных средств ВД 03. Основы поиска работы и трудоустройства

Контроль и оценка результатов освоения дисциплины **Техника поиска работы** осуществляется преподавателем в процессе проведения практических занятий, тестирования, а также выполнения обучающимися индивидуальных заданий

План выполнения и оформления Практической работы № 1 «Трудовой кодекс - источник трудового права».

Цели:

- усвоить, закрепить и углубить знания об институте трудового договора и особенностях его заключения и расторжения;
- создать условия для развития критического отношения к себе, умения анализировать обобщать и делать выводы;
- создать условия для осознания необходимости трудоустройства и воспитания трудовой культуры слушателей;

Средства обучения, в т.ч. литература:

- доска, компьютер, проектор, Конституция РФ, Трудовой кодекс РФ, тетради, ручки;
- Приложение 1. Видеоролик «Трудовые правоотношения».
- Приложение 2 Презентация на тему: «Трудовой договор: закрепление»;
- Приложение 3 Текст презентации по количеству слушателей.

Порядок выполнения работы:

Проработать (повторить) материал, используя Трудовой кодекс РФ Главы 10-13, презентацию на тему: «Трудовой договор: закрепление», и конспект урока на тему: «Трудовой кодекс - источник трудового права. Порядок заключения и изменения трудового договора» (урок 11-12);

Открыть презентацию на тему: «Трудовой договор: закрепление» или ее текст;

Письменно ответить на вопросы содержащиеся в презентации (слайды 5-7, 14-17, 20,23, 40-41, 43).

Форма контроля выполнения практической работы:

Выполненная работа представляется преподавателю документа на отдельном листе, либо в электронном виде отдельным файлом.

План выполнения и оформления
Практической работы № 2
«Рабочее время и время отдыха».

Цели:

- изучить понятия «рабочее время» и «время отдыха», виды рабочего времени и времени отдыха;
- создать условия для развития критического отношения к себе, умения анализировать обобщать и делать выводы;
- создать условия для осознания необходимости трудоустройства и воспитания трудовой культуры слушателей;

Средства обучения, в т.ч. литература:

- доска, компьютер, проектор, Конституция РФ, Трудовой кодекс РФ, тетради, ручки;
- Приложение 1 Презентация на тему: «Рабочее время и время отдыха»;
- Приложение 2 Текст презентации по количеству слушателей.

Порядок выполнения работы:

Проработать (повторить) материал, используя Трудовой кодекс РФ Главы 15-19, презентацию на тему: «Рабочее время и время отдыха», и конспект урока на тему: «Рабочее время и время отдыха» (урок 13);

Открыть презентацию на тему: «Рабочее время и время отдыха»;

Выполните задания 1-3 сайты 26-28:

Слайд 26 Задание 1 Заполните схему: «Виды рабочего времени».

Слайд 27 Задание 2 Заполните схему: «Продолжительность ежедневной работы (смены)».

Слайд 28 Задание 3 Заполните схему: «Время отдыха и его виды».

Форма контроля выполнения практической работы:

Выполненная работа представляется преподавателю в тетради слушателя по дисциплине или тетради слушателя для выполнения практических работ, либо в виде проекта документа на отдельном листе, либо в электронном виде отдельным файлом.

План выполнения и оформления
Практической работы № 3
«Правовое регулирование заработной платы».

Цели:

- закрепить и углубить знания слушателей о формах, системах и структуре заработной платы;
- создать условия для развития критического отношения к себе, умения анализировать обобщать и делать выводы;
- создать условия для осознания необходимости трудоустройства и воспитания трудовой культуры слушателей;

Средства обучения, в т.ч. литература:

- доска, компьютер, проектор, Конституция РФ, Трудовой кодекс РФ, тетради, ручки;
- Приложение 1 Презентация на тему: «Оплата труда (практикум)»;
- Приложение 2 Текст презентации по количеству слушателей.

Порядок выполнения работы:

Проработать (повторить) материал, используя Трудовой кодекс РФ Главы 20-21, презентацию на тему: «Оплата труда», и конспект урока на тему: «Заработная плата. Формы и размеры» (урок 14);

Открыть и внимательно изучить презентацию на тему: «Оплата труда (практикум)»;

Решите задачи, содержащиеся в презентации:- слайды 6-7, 13-17, 19;

Выполните тест «Найди пару» (слайды 18). Например: 1-А, 2-Б, 3-В и т.д..

Форма контроля выполнения практической работы:

Выполненная работа представляется преподавателю в тетради слушателя по дисциплине или тетради слушателя для выполнения практических работ, либо в виде проекта документа на отдельном листе, либо в электронном виде отдельным файлом.

План выполнения и оформления
Практической работы № 4
«Правовое регулирование труда женщин, инвалидов».

Цели:

- проверить, закрепить и углубить знания слушателей о трудовых правах женщин и инвалидов и методах их реализации путем решения практических ситуаций;
- создать условия для развития критического отношения к себе, умения анализировать обобщать и делать выводы;
- создать условия для осознания необходимости трудоустройства и воспитания трудовой культуры слушателей;

Средства обучения, в т.ч. литература:

- доска, компьютер, проектор, Конституция РФ, Закон «О социальной защите инвалидов в РФ» № 181-ФЗ от 24.11.1995;
- учебное пособие Захарова Н.А. Инвалидность: порядок признания, социальная защита и поддержка/Н.А. Захарова, О.В. Шашкова. – Ростов на Дону: Феникс, 2014. – 189 с.
- тетради, ручки;
- Приложение 1 Презентация на тему: «Права инвалидов (практикум)»;
- Приложение 2 Текст презентации по количеству слушателей.

Порядок выполнения работы:

Проработать (повторить) материал, используя Закон «О социальной защите инвалидов в РФ», Презентацию на тему Федеральный закон «О социальной защите инвалидов в РФ» (урок 16) и презентацию на тему: «Правовое регулирование труда инвалидов» (урок 17) и конспекты уроков №№ 16-17 на тему: «Правовое регулирование труда инвалидов»;

Открыть презентацию на тему: «Права инвалидов (практикум)»;

Дайте определения (слайды 2-11) и решите задачи, содержащиеся в презентации:- слайды 12-23.

Форма контроля выполнения практической работы:

Выполненная работа представляется преподавателю в тетради слушателя по дисциплине или тетради слушателя для выполнения практических работ, либо в виде проекта документа на отдельном листе, либо в электронном виде отдельным файлом.

План выполнения и оформления
Практической работы № 5
«Трудовой договор. Решение задач».

Цели:

- проверить, закрепить и углубить знания слушателей об институте трудового договора и особенностях его заключения и расторжения путем решения практических ситуаций;
- создать условия для развития критического отношения к себе, умения анализировать обобщать и делать выводы;
- создать условия для осознания необходимости трудоустройства и воспитания трудовой культуры слушателей;

Средства обучения, в т.ч. литература:

- доска, компьютер, проектор, Конституция РФ, Трудовой кодекс РФ Раздел II-VIII, XII;
- тетради, ручки;
- Приложение 1 Презентация на тему: «Практические задачи»;
- Приложение 2 Текст презентации по количеству слушателей.

Порядок выполнения работы:

Проработать (повторить) материал предыдущих занятий, используя презентации и конспекты уроков 8-15,19 и Трудовой кодекс РФ Раздел II-VIII, XII;

Открыть презентацию на тему: «Практические задачи»;

Выполните тест (слайды 2-6). Например: 1-А, 2-Б, 3-В и т.д..

Решите задачи, содержащиеся в презентации:- слайды 7-25.

Форма контроля выполнения практической работы:

Выполненная работа представляется преподавателю в тетради слушателя по дисциплине или тетради слушателя для выполнения практических работ, либо в виде проекта документа на отдельном листе, либо в электронном виде отдельным файлом.

План выполнения и оформления Практической работы № 6

Источники информации о вакансиях. Места поиска работы. Технология поиска работы. Этапы.

Цели:

- изучить возможности трудоустройства граждан РФ, иностранцев и инвалидов в Российской Федерации, а также технологию поиска работы;
- создать условия для развития критического отношения к себе, умения анализировать обобщать и делать выводы;
- создать условия для осознания необходимости трудоустройства и воспитания трудовой культуры слушателей;

Средства обучения, в т.ч. литература:

- доска, компьютер, проектор, Конституция РФ, Трудовой кодекс РФ, тетради, ручки;
- Приложение 1 Презентация на тему: «Технология поиска работы»;
- Приложение 2 Текст презентации по количеству слушателей.

Порядок выполнения работы:

Проработать (повторить) материал, используя презентацию на тему: «Технология поиска работы», и конспект урока на тему: «Технология поиска работы» (урок 21);
Открыть презентацию на тему: «Технология поиска работы»;
Составьте список мест поиска работы и напишите алгоритм (последовательность) этапов поиска работы.

Форма контроля выполнения практической работы:

Выполненная работа представляется преподавателю в тетради слушателя по дисциплине или тетради слушателя для выполнения практических работ, либо в виде проекта документа на отдельном листе, либо в электронном виде отдельным файлом.

План выполнения и оформления Практической работы № 7

Сбор документов для устройства на работу.

Цели:

- изучить и усвоить перечень документов, необходимых для устройства на работу;
- создать условия для развития критического отношения к себе, умения анализировать обобщать и делать выводы;
- создать условия для осознания необходимости трудоустройства и воспитания трудовой культуры слушателей;

Средства обучения, в т.ч. литература:

- доска, компьютер, проектор, Конституция РФ, Трудовой кодекс РФ, тетради, ручки;
- Приложение 1 Презентация на тему: «Сбор документов для устройства на работу»;
- Приложение 2 Текст презентации по количеству слушателей.

Порядок выполнения работы:

Проработать (повторить) материал, используя презентацию на тему: «Сбор документов для устройства на работу», и конспект урока на тему: «Сбор документов для устройства на работу» (урок 22);

Открыть презентацию на тему: «Технология поиска работы»;

Составьте и напишите список документов, необходимых для устройства на работу.

Форма контроля выполнения практической работы:

Выполненная работа представляется преподавателю в тетради слушателя по дисциплине или тетради слушателя для выполнения практических работ, либо в виде проекта документа на отдельном листе, либо в электронном виде отдельным файлом.

План выполнения и оформления

Практической работы № 8

Резюме.

Цели:

- изучить резюме и отработать практические навыки его составления;
- создать условия для развития критического отношения к себе, умения анализировать обобщать и делать выводы;
- создать условия для осознания необходимости трудоустройства и воспитания трудовой культуры слушателей;

Средства обучения, в т.ч. литература:

- доска, компьютер, проектор, Интернет ресурсы <http://russia.trud.com>; <http://www.rabota.ru>; тетради, ручки;
- Приложение 1 Видеоролик «Резюме»;
- Приложение 2 Презентация на тему: «Секреты успешного резюме»;
- Приложение 3 Текст презентации по количеству слушателей;
- Приложение 4. Образец резюме по количеству слушателей

Порядок выполнения работы:

Проработать (повторить) материал, используя видеоролик «Резюме», презентацию на тему: «Секреты успешного резюме» и конспект урока на тему: «Резюме» (уроки 23-24);

Внимательно изучить образец резюме;

Составьте и напишите собственное резюме.

Форма контроля выполнения практической работы:

Выполненная работа представляется преподавателю в тетради слушателя по дисциплине или тетради слушателя для выполнения практических работ, либо в виде проекта документа на отдельном листе, либо в электронном виде отдельным файлом.

План выполнения и оформления
Практической работы № 9
Собеседование при приёме на работу.
Телефонные переговоры с работодателем.

Цели:

- изучить схему собеседования и прояснить суть вопросов, чаще всего задаваемых на собеседовании с работодателем; подчеркнуть и обсудить ошибки при собеседовании для их предотвращения;
- создать условия для адекватной оценки слушателями своих сильных и слабых сторон с точки зрения трудоустройства;
- создать условия для выработки у слушателей активной и ответственной позиции в процессе поиска работы, тщательной подготовки к собеседованию с работодателем.

Средства обучения, в т.ч. литература:

- доска, компьютер, проектор, тетради, ручки;
- Шеламова Г.М. Культура делового общения при трудоустройстве. – М.: Издательский центр «Академия», 2013. – 64 с.
- Приложение 1 Презентация на тему: «Собеседование при приеме работу»;
- Приложение 2. «Интервью» (сценка);
- Приложение 3 Текст презентации по количеству слушателей.

Порядок выполнения работы:

Проработать (повторить) материал, используя презентацию на тему: «Собеседование при приеме на работу» и конспект урока на тему: «Собеседование при приёме на работу. Телефонные переговоры с работодателем» (урок 25);

Откройте презентацию на тему: «Собеседование при приеме на работу»;

Составьте и напишите список ошибок наиболее часто встречающиеся при прохождении собеседования.

Форма контроля выполнения практической работы:

Выполненная работа представляется преподавателю в тетради слушателя по дисциплине или тетради слушателя для выполнения практических работ, либо в виде проекта документа на отдельном листе, либо в электронном виде отдельным файлом.

6.14 Комплект оценочных средств ВД 04 Компьютерная грамотность

Результаты обучения (освоенные умения, усвоенные знания)	Показатели оценки образовательных результатов
<p>1. основные понятия: информация и информационные технологии;</p> <p>2. технологии сбора, хранения, передачи, обработки и предоставления информации;</p> <p>3. классификацию информационных технологий по сферам применения: обработка текстовой и числовой информации, гипертекстовые способы хранения и представления информации, языки разметки документов;</p> <p>4. общие сведения о компьютерах и компьютерных сетях: понятие информационной системы, данных, баз данных, персонального компьютера, сервера;</p> <p>5. назначение компьютера, логическое и физическое устройство компьютера, аппаратное и программное обеспечение;</p> <p>9. Назначение клавиш на клавиатуре.</p>	<p>- Демонстрирует знание основных категорий</p> <p>- Дает определения основным категориям и понятиям информационных технологий;</p> <p>- Осуществляет классификацию информационных процессов по сферам применения;</p> <p>- Самостоятельно выявляет сущность и взаимосвязь основных категорий экономики</p> <p><i>Оценка результатов устного персонального опроса.</i></p> <p><i>Оценка результата выполненных самостоятельных работ.</i></p> <p><i>Оценка результата выполненных заданий на персональном компьютере.</i></p>

Критерии оценки ответов слушателей на зачёте:

Оценка «зачтено» ставится, если слушатель, демонстрирует знания основного учебно-программного материала в объеме, необходимом для дальнейшей учебы и предстоящей работы по специальности, предусмотренном программой, знакомый с основной литературой, рекомендованной программой.

Оценка «незачтено» выставляется слушателю, обнаружившему пробелы в знаниях основного учебно-программного материала, допустившему принципиальные ошибки в ответах на вопросы, предусмотренные программой. Ответ содержит ряд серьезных неточностей. Выводы

поверхностны.

Вопросы к зачёту по дисциплине

1. Компьютер (виды, история)
2. Принцип работы компьютера
3. Мой компьютер.
4. Логические диски.
5. Проводник. Навигация по компьютеру.
6. Операции с файлами и папками.
7. Понятие интернета.
8. Понятие браузера.
9. Создание закладок в браузере.
10. Поиск информации в интернете.

6.15. Оценочные материалы Адаптивная физическая культура
КОНТРОЛЬ И ОЦЕНКА РЕЗУЛЬТАТОВ ОСВОЕНИЯ ДИСЦИПЛИНЫ «АДАПТИВНАЯ ФИЗИЧЕСКАЯ КУЛЬТУРА» ОСУЩЕСТВЛЯЕТСЯ ПРЕПОДАВАТЕЛЕМ В ПРОЦЕССЕ ПРОВЕДЕНИЯ ЗАНЯТИЙ, А ТАКЖЕ ВЫПОЛНЕНИЯ ОБУЧАЮЩИМИСЯ ИНДИВИДУАЛЬНЫХ ЗАДАНИЙ.

В результате учебной дисциплины учащиеся должны уметь и знать:

- планировать и проводить индивидуальные занятия физическими упражнениями различной целевой направленности;
- выполнять индивидуально подобранные комплексы гимнастики;
- преодолевать полосы препятствий с использованием разнообразных способов передвижения;
- выполнять комплексы упражнений общей физической подготовки;
- выполнять соревновательные упражнения в изучаемом разделе учебной программы;
- проводить физкультурно-оздоровительные мероприятия в режиме учебного дня, фрагменты уроков физической культуры (в роли помощника преподавателя);
- организовать и провести подвижные игры и игровые задания.

Программа содержит также теоретическую часть. Теоретический материал имеет валеологическую и профессиональную направленность. Его освоение обеспечивает формирование мировоззренческой системы научно-практических основ физической культуры, осознание учащимися значения здорового образа жизни и двигательной активности в профессиональном росте и адаптации к изменяющемуся рынку труда.

Критерии оценивания по адаптивной физической культуре являются качественными и количественными.

Качественные критерии успеваемости характеризуют степень овладения программным материалом: знаниями, двигательными умениями и навыками, способами физкультурно-оздоровительной деятельности, включенными в обязательный минимум содержания образования. Количественные критерии успеваемости определяют сдвиги в физической подготовленности, складывающиеся из показателей развития основных физических способностей: силовых, скоростных, координационных, выносливости, и их сочетаний.

Итоговая оценка выставляется обучающимся за овладение темы, раздела, за учебный год. Она включает в себя текущие оценки, полученные обучающимися за овладение всеми составляющими успеваемости: знаниями, двигательными умениями и навыками, а так же отражает сдвиги в развитии физических способностей, умений осуществлять физкультурно-оздоровительную деятельность.

6.16. Комплект оценочных средств по итоговой аттестации

Программа итоговой аттестации разработана с учетом особенностей психофизического развития и состояния здоровья слушателей. В целях улучшения качества обучения и учета индивидуальных психофизических особенностей и личностно-ориентированного подхода, обучающиеся могут быть дифференцированы по группам:

- 1 группа (достаточный уровень) – оптимальный уровень самостоятельности, высокая подготовленность в теоретических заданиях и практических умениях.
- 2 группа (уровень ниже достаточного) – нуждаются в направляющей помощи педагогов, средняя подготовленность в теоретических знаниях и практических умениях.
- 3 группа (низкий уровень) – низкий уровень самостоятельности, нуждается в контроле и дополнительных инструкциях при выполнении теоретических и практических заданий.

Оценка теоретических знаний осуществляется при выполнении тестовых заданий (2 варианта) для слушателей 2 и 3 группы и при выполнении письменной экзаменационной работы, далее (ПЭР) для 1 группы.

Оценка практических умений и навыков осуществляется при выполнении практических квалификационных работ.

Часть А.

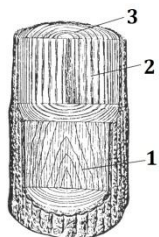
Инструкция: выбери единственный верный ответ.

1. Как можно определить возраст дерева?

а) по толщине ствола

б) по высоте дерева

в) по годичным кольцам древесины



2. Какой вид разреза показан на картинке под № 2?

а) радиальный

б) тангенциальный

в) поперечный

3. Для чего предназначена упорная муфта?

а) для контроля глубины пиления

б) для контроля глубины строгания

в) для контроля глубины сверления

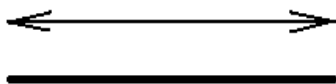
4. Что запрещено при работе на сверлильном станке?

а) не держать руку близко от сверла

б) не прикасаться к вращающимся частям станка

в) включать станок без разрешения учителя

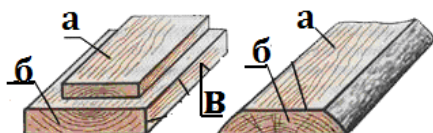
5. Какие виды линий показаны на рисунке?



а) размерная, выносная

б) видимого контура, размерная

в) выносная, невидимого контура



6. Под каким номером позиции дано неправильное название стороны заготовки?

а) пласть

б) боковина

в) кромка

7. Назвать виды изображения деталей на чертеже?

а) главный вид, вид справа, вид слева

б) главный вид, вид слева, вид сверху

в) вид слева, вид сверху, вид снизу



8. Какой вид операции показан на рисунке?

а) ввинчивание шурупа

б) сверление отверстия

в) раззенковка отверстия

9. Зачем надо соблюдать правила безопасности при работе в столярной мастерской?

- а) для улучшения работы
- б) для хорошего настроения
- в) для исключения травматизма

10. Как обозначается диаметр на чертеже?

- а)
- б)
- в)

ϕ

11. Назвать основные свойства древесины?

- а) физические, механические, технологические
- б) твёрдость, прочность, вязкость
- в) текстура, цвет, запах

12. Коробление древесины это....?

- а) изменение формы пиломатериалов
- б) уменьшение линейных размеров и объёма древесины
- в) способность древесины сопротивляться износу

13. Какую операцию выполняют на мелкозернистом бруске?

- а) заточка
- б) доводка
- в) правка

14. В чем преимущество естественной сушки?

- а) быстрота сушки
- б) лучшее качество пиломатериала
- в) простота сушки

15. Что запрещено при работе с лаком?

- а) работать в проветриваемом помещении
- б) работать в непроветриваемом помещении
- в) мыть руки с мылом после работы

16. Уменьшение линейных размеров и объёма древесины при высыхании называется...?

- а) влажность
- б) коробление
- в) усушка

17. Что необходимо выполнить при обнаружении неисправности станка?

- а) продолжить работу на станке
- б) выполнить ремонт самостоятельно
- в) сообщить учителю

18. Что измеряют нижними губками штангенциркуля?

- а) глубину
- б) наружный диаметр
- в) внутренний диаметр

Ключ к тесту.

задание

ответ

**1.в 2.а 3.в 4.в 5.б 6.б 7.б 8.в 9.в 10.в 11.а 12.а 13.б 14.в 15.б 16.в
17.в 18.б**

Инструкция: выбери ответ «да» или «нет».

1. Разметку контура детали выполняют на черновой заготовке?

- а) да
- б) нет

2. Центровое сверло предназначено для сверления металла?

- а) да
- б) нет

3. Рашпиль предназначен для обработки древесины?

- а) да
- б) нет

4. Разрешено включать станки без разрешения учителя?

- а) да
- б) нет

5. Можно изготавливать изделия из сырого материала?

- а) да
- б) нет

6. Склеивать необходимо сухую древесину?

- а) да
- б) нет

7. Столярный угольник предназначен для разметки прямых углов?

- а) да
- б) нет

8. Лиственница относится к хвойным породам?

- а) да
- б) нет

9. Разметку черновой заготовки выполняют с припуском на обработку?

- а) да
- б) нет

10. Рейсмус относится к разметочному инструменту?

- а) да

б) нет

11. Пороки древесины ухудшают качество материала?

а) да

б) нет

12. При работе стамеской, необходимо держать руку перед лезвием?

а) да

б) нет

13. Мездровый клей готовят в клееварке?

а) да

б) нет

14. Пиломатериал быстрее сохнет в сушильной камере?

а) да

б) нет

15. Лаком выполняют непрозрачную отделку древесины?

а) да

б) нет

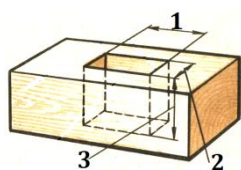
Ключ к тесту.

1. Б, 2.б, 3. Б, 4.б 5.б 6.а 7.а 8. А 9.а 10.а 11.а 12.б 13.а 14.а 15.а

Часть В.

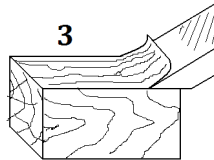
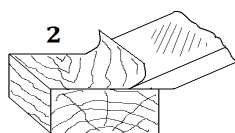
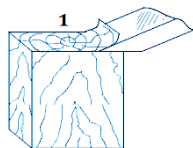
Инструкция: найди соответствие.

1. Указать цифрами виды размеров гнезда.



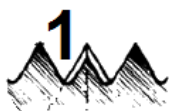
глубина-
ширина-
длина-

2. Указать цифрами виды
резания древесины.



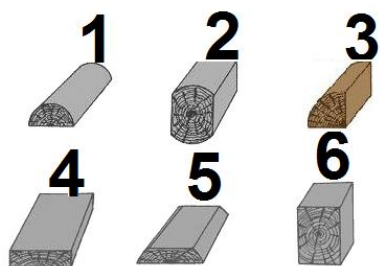
поперечное-
продольное-
в торец-

3. Указать цифрами форму зубьев
ножовок.



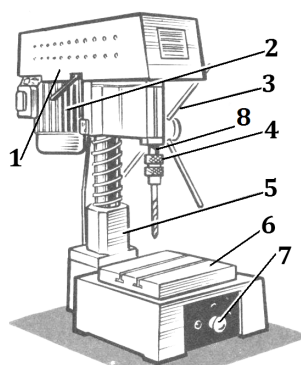
поперечного пиления-

продольного пиления-
смешанного пиления-



4. Определить правильно виды пиломатериала.

Обрезная доска-
Двухкантный брус-
Пластина-
Необрезная доска-
Чистообрезной брус-
Четвертина-



5. Указать цифрами части сверлильного станка.

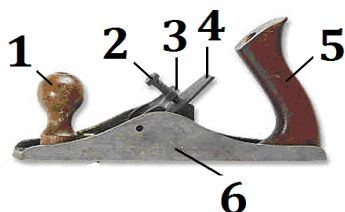
Пульт кнопок-
Станина-
Стол-
Патрон-
Рукоятка-
Кожух-
Шпиндель-
Эл.двигатель-



6. Определить правильно виды саморезов.

Потайная рожковая-
Полусферическая с пресс-шайбой-

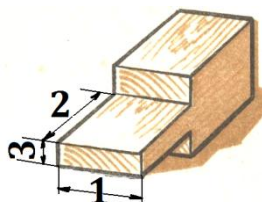
Потайная коническая –
Шестигранная с пресс-шайбой-
Полупотайная-



7. Указать цифрами устройство рубанка .

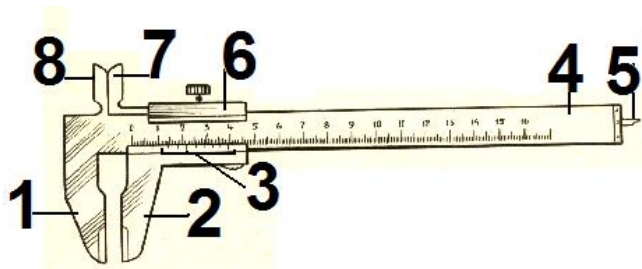
Передняя ручка-
Задняя ручка-
Колодка-
Винт-

Клин-
Нож-
размеров шипа.



8. Указать цифрами виды
Длина шипа-
Толщина шипа-
Ширина шипа-

9. Указать цифрами устройство штангенциркуля.



нутромер-
 штанга-
 нониус-
 рамка-
 нижняя губка штанги-
 нижняя губка рамки-

верхняя губка штанги-
 верхняя губка рамки-

Ключ к тесту.

задание
ответ

1.
 Глубина-3
 Ширина-2
 Длина-1
2.
 поперечное-2
 продольное-3
 в торец-1
3.
 поперечного пиления-1
 продольного пиления-3
 смешанного пиления-2
4.
 Обрезная доска-4
 Двухкантный брус-2
 Пластина-1
 Необрезная доска-5
 Чистообрезной брус-6
 Четвертина-3
5.
 Пульт кнопок-7
 Станина-5
 Стол-6
 Патрон-4
 Рукоятка-3
 Кожух-1

Шпиндель-8
Эл.двигатель-2

6.

Потайная рожковая-1
Полусферическая с пресс-шайбой-2
Потайная коническая –4
Шестигранная с пресс-шайбой-3
Полупотайная-5

7.

Передняя ручка-1
Задняя ручка-5
Колодка-6
Винт-2
Клин-3
Нож-4

8.

Длина шипа-2
Толщина шипа-3
Ширина шипа-1

9.

нутромер-5
штанга-4
нониус-3
рамка-6
нижняя губка штанги-1
нижняя губка рамки-2
верхняя губка штанги-8
верхняя губка рамки-7

Часть С.

Инструкция: вставить пропущенные слова.

1. При работе стамеской деталь необходимо на верстаке.

2. Рубанок хранить только в _____ верстака
подошвой вниз.

3. Ножовку класть в верстака от себя.
4. Разметку черновых заготовок необходимо выполнять с на обработку.
5. При работе лаком необходимо помещение.
6. В работе пользоваться только инструментом.
7. Деревья, имеющие листву, называют , а деревья имеющие хвою -.

Ключ к тесту.

	задание
	ответ
1.	
крепить	
2.	
лотке	
3.	
лоток, зубьями	
4.	
припуском	
5.	
проветривать	
6.	
исправным	
7.	
лиственными, хвойными	

Инструкция: установи последовательность

1. Указать цифрами последовательность выстрагивания бруска прямоугольной формы.

Строгание лицевой пласти-1

Разметка ширины бруска-

Строгание лицевой кромки-

Разметка толщины бруска-

Выстрагивание толщины-

Выстрагивание ширины-

2. Указать цифрами последовательность заточки инструмента с зазубринами.

Заточка на эл.точиле-

Доводка на мелкозернистом бруске-

Правка на крупнозернистом бруске-

3. Указать цифрами последовательность разборки, сборки изделия «на клею».

Промаркировать детали-

Собрать изделие «на клею» согласно маркировке -

Разобрать изделие-

Промазать соединения клеем-

Ключ к тесту.

задание

ответ

1.

132564

2.

132

3.

1423

Экзаменационные билеты, в количестве 15-и билетов. Каждый билет содержит три вопроса, два из которых носят теоретический характер, а третий вопрос в каждом билете предусматривает выполнение практического задания.

Вопросы подобраны таким образом, чтобы охватить все темы курса программы, и направлены на проверку знаний в областях: материаловедение; устройство и назначение инструментов, станков и оборудования; технология производства; техника безопасности.

Практическое задание предусматривает выполнение работы по изготовлению изделия указанного в третьем вопросе каждого билета. Все практические работы, рекомендуемые к выполнению, представлены в чертежах

Во время проведения итоговой аттестации целесообразно использовать наглядный материал, таковым может быть: оборудование, станки и инструменты; образцы древесных материалов; образцы столярных соединений и др.

Билет №1

1. Дерево и древесина. Из каких частей состоит дерево? Древесина, строение древесины, основные разрезы ствола.
2. Пиление древесины. Строение зубьев пилы для различных видов пиления. Подготовка пил к работе. Т.Б. при пилении древесины.
3. Практическая работа. «Крестовина».

Билет №2

1. Дать определение – физические свойства древесины. Назвать основные физические свойства древесины.
2. Технология получения отверстия большого диаметра, (диаметр 100мм).
3. Практическая работа. Изготовление «Ручка двери».

Билет №3

1. Дать определение – механические свойства древесины. Назвать основные механические свойства древесины.
2. Устройство дверного блока щитовой двери. Виды, свойства и устройство щитовой двери. Виды отделки щитовой двери.
3. Практическая работа. «Скамейка».

Билет №4

1. Прием на работу, перевод и увольнение. Права и обязанности рабочего на производстве.
2. Сверление древесины. Виды сверления древесины. Инструменты и приспособления для сверления древесины.
3. Практическая работа. «Стусло».

Билет №5

1. Дать определение – технологические свойства древесины. Назвать основные технологические свойства древесины.
2. Технология изготовления и забивки плинтусов (где применяются , для чего служат?).
3. Практическая работа. «Ручка ножовки».

Билет №6

1. Шпон, получение и назначение различных видов шпона. Фанера виды и применения.
2. Клей, виды клеев. Назначение и способы склеивания древесины.
3. Практическая работа. «Ерунок».

Билет №7

1. Устройство и виды оконного блока и его элементы. Фурнитура оконных блоков.

2. Организация рабочего места столяра. Виды и устройство верстаков, основные столярные инструменты.
3. Практическая работа. «Ручка для напильника».

Билет №8

1. Заготовка древесины. Виды лесоматериалов.
2. Инструмент для резки стёкол, устройство и назначение. Приёмы резки стекла стеклорезом.
3. Практическая работа. «Средник для лучковой пилы».

Билет №9

1. Организация работ по охране труда. Основная задача охраны труда.
2. Виды мебели: по назначению (бытовая, мебель для общественных зданий, комбинированная).
3. Практическая работа. «Крестовина».

Билет №10

1. Основные операции по обработке древесины (пиление, строгание, долбление, сверление) и инструменты для их выполнения.
2. Содержание плотницких работ на строительстве.
3. Практическая работа. «Ручка двери».

Билет №11

1. Хранение и сушка древесины, Назначение и виды сушки древесины.
2. Древесностружечные и древесноволокнистые плиты. Получение и применение древесных плит.
3. Практическая работа «Скамейка».

Билет №12

1. Устройство и настилка дощатых полов на железобетонных плитах.
2. Теска древесины. Инструмент для тёски, устройство и назначение. Приёмы тёски досок и брёвен.
3. Практическая работа. «Стусло».

Билет №13

1. Рубанки. Их виды и применение (шерхебель, рубанок, фуганок). Различие в устройстве.
2. Основы знаний о гигиене труда и личной гигиене при производстве столярных и плотницких работ.
3. Практическая работа. «Ерунок»..

Билет №14

1. Устройство и назначение токарного станка СТД-120М.
2. Соединение деталей при помощи шурупов. Особенности технологии соединения деталей при помощи шурупов.
3. Практическая работа. «Ручка для напильника».

Билет №15

1. Виды и назначение художественной отделки столярных изделий.
2. Противопожарная безопасность на производстве.
3. Практическая работа. «Средник для лучковой пилы».